

Dichiarazione sulla sostenibilità 2024

1° gennaio 2024 - 31 dicembre 2024



 **SIRIO**
I N S I E M E A T E

Indice

Lettera agli stakeholder	3
1 - Introduzione alla Dichiarazione di Sostenibilità	7
1.1 Profilo aziendale, missione e valori	9
1.2 L'ingresso in Gruppo Adastra	11
1.3 I Prodotti e Servizi Offerti	12
1.4 Fornitori e la filiera di approvvigionamento	12
1.5 Impegno sociale, ambientale e organizzativo: le politiche e le iniziative di Sirio	13
2 - Analisi di doppia materialità	16
2.1 Fase preparatoria e di contestualizzazione	18
2.2 Mappatura degli IRO e coinvolgimento degli stakeholder	18
2.3 Metriche di valutazione	19
2.4 Coinvolgimento degli Stakeholder e Sintesi dei Risultati	19
3 - La sostenibilità ambientale	26
3.1 Energia e monitoraggio delle emissioni	27
3.2 Economia circolare nei processi aziendali	30
4 - Le persone al centro	33
4.1 Il personale aziendale	34
4.2 Salute e sicurezza	37
4.3 Selezione e monitoraggio dei fornitori	38
4.4 La centralità dei clienti	40
5 - Governance e condotta dell'impresa	42
5.1 La governance dell'impresa	43
5.1 Cultura dell'integrità, trasparenza e anticorruzione	44
5.3 Innovazione e digitalizzazione dei processi	47
Appendice	48

Lettera agli stakeholder

Cari Stakeholder,

Il 2024 è stato per Adastra Holding un anno di investimento e consolidamento, grazie ad alcune operazioni straordinarie che hanno interessato il nostro portafoglio partecipativo e la struttura organizzativa di Gruppo.

Tra le principali operazioni straordinarie del 2024, segnaliamo con particolare rilievo l'acquisizione della società N.F. Food S.p.A. da parte di Gruppo Gimoka S.p.A. Questa operazione rappresenta un passo importante nella strategia di crescita e integrazione a valle della Business Unit della Torrefazione, con l'obiettivo di rafforzare la presenza nel settore «out of home» e creare sinergie industriali e commerciali di lungo periodo. L'integrazione di N.F. Food consente al Gruppo di ampliare l'offerta, ottimizzare la filiera produttiva e consolidare il posizionamento competitivo.

Ulteriori operazioni sono state realizzate con l'obiettivo di rafforzare la Business Unit dedicata alla rivendita, ovvero l'area del Gruppo che gestisce la distribuzione indiretta di prodotti per il settore vending attraverso una rete di rivenditori e partner specializzati. Questa Business Unit costituisce un canale strategico tra il Gruppo e gli operatori del mercato della distribuzione automatica. Il rafforzamento è avvenuto attraverso l'acquisizione di nuove partecipazioni, l'ingresso in aree geografiche ad alto potenziale e la riorganizzazione di alcuni asset commerciali esistenti. Questi interventi hanno permesso di ampliare la copertura territoriale a livello nazionale, ottimizzare la prossimità con i clienti finali e migliorare la capillarità della rete distributiva. Tali azioni si inseriscono in un piano più ampio di potenziamento del canale retail, volto a garantire un'offerta sempre più vicina alle esigenze del mercato, in ottica di qualità, servizio e sostenibilità.

Un altro passo strategico nel percorso di diversificazione e consolidamento del Gruppo è rappresentato dalla partecipazione in Sirio

S.p.A., attiva nel settore della ristorazione commerciale e collettiva. L'ingresso nel capitale di Sirio ha consentito al Gruppo di estendere la propria presenza in un comparto ad alta intensità relazionale, dove la qualità del servizio, l'attenzione alla customer experience e la gestione responsabile delle risorse giocano un ruolo centrale. La partnership ha rafforzato la nostra Business Unit della ristorazione e apre nuove opportunità di sviluppo in ambiti strategici come le strutture sanitarie e le aree di servizio. Anche in questo caso, la scelta si è basata su una visione di lungo termine, orientata all'innovazione sostenibile dei format, alla valorizzazione del territorio e all'integrazione di principi ESG lungo tutta la catena del valore.

Non possiamo tuttavia ignorare che il 2024 è stato un anno caratterizzato da un contesto macroeconomico particolarmente complesso e instabile, che ha posto sfide significative alle imprese a livello globale e nazionale. Le persistenti tensioni geopolitiche, unite a una volatilità crescente dei mercati finanziari a un'inflazione strutturale più alta delle attese, hanno inciso profondamente sulle dinamiche economiche generali, influenzando consumi, investimenti e filiere produttive. A ciò si è aggiunta l'instabilità dei mercati energetici, con impatti diretti sui costi operativi e sull'organizzazione delle supply chain, già messe alla prova da una forte pressione sulle materie prime.

In questo scenario, le società del Gruppo hanno dovuto operare in un contesto che richiedeva non solo resilienza e solidità finanziaria, ma anche una marcata capacità di reazione strategica, per adattarsi rapidamente ai cambiamenti, cogliere le opportunità emergenti e proteggere la continuità delle attività.

La nostra risposta si è tradotta in un rafforzamento della governance, nell'adozione di modelli decisionali flessibili e in un maggiore coordinamento da parte di Adastra Holding,

al fine di garantire stabilità, competitività e sostenibilità lungo tutto il perimetro del Gruppo.

Il percorso che stiamo tracciando come Gruppo Adastra affonda le sue radici nella consapevolezza che la sostenibilità non è un obiettivo isolato, ma una leva strategica che guida le nostre decisioni quotidiane, dalla filiera produttiva fino al rapporto con le comunità locali e l'ambiente. Questo bilancio rappresenta per noi un importante strumento di dialogo, utile per condividere con voi – nostri partner, clienti, fornitori, collaboratori e comunità

– i risultati raggiunti, le sfide affrontate e gli obiettivi futuri. Siamo consapevoli che il percorso verso la sostenibilità è in continua evoluzione, e per questo vi invitiamo a leggere questo documento non solo come un rendiconto, ma come un invito al confronto, allo scambio e alla costruzione di un futuro più equo, etico e rispettoso dell'ambiente.

*Con i migliori saluti,
Il Management di Adastra Holding S.r.l.*

Il Bilancio di Sostenibilità diventa un obiettivo primario per la società all'interno del suo percorso di rinascita e miglioramento intrapreso dopo il percorso concordatario. Leggerete di obiettivi che ci stiamo ponendo che si collocano in continuità con il lavoro che vogliamo portare avanti ogni giorno.

*Cari Stakeholder,
Siamo lieti di presentarvi la Dichiarazione sulla sostenibilità 2024 di Sirio S.p.A., che costituisce la nostra prima pubblicazione in ambito ESG. Questo documento è il punto di partenza in un percorso di rendicontazione, intrapreso secondo lo Standard VSME. Si tratta di un'iniziativa ad oggi volontaria, che diventerà per noi obbligatoria nel corso dei prossimi anni alla luce del nostro recente ingresso nel Gruppo Adastra, avvenuto nel luglio 2023. Abbiamo quindi deciso di rendicontare le nostre performance e avviare questo processo con convinzione ed entusiasmo sin da oggi.*

Il settore principale in cui operiamo, ovvero quello dei servizi di ristorazione e bar all'interno dei presidi ospedalieri pubblici e privati, ha già da diversi anni riconosciuto l'importanza dell'adozione di criteri, processi e prodotti orientati ai fattori ESG. La stessa partnership in franchising con Burger King, attiva in 5 punti vendita, riflette una crescente attenzione ai medesimi criteri e principi. Questo ecosistema, in cui siamo quotidianamente immersi, rappresenta per noi un acceleratore del nostro impegno verso la sostenibilità ambientale, la valorizzazione e l'impegno verso il territorio e l'attenzione e la cura per le persone che lavorano con noi ogni giorno.

Offriamo i nostri servizi e prodotti ad oltre 1,5 milioni di consumatori ogni mese e questa consapevolezza spinge l'intera organizzazione ad affrontare con attenzione e stimolo questo percorso di miglioramento continuo.

Abbiamo delineato cinque ambiti principali attraverso cui intendiamo evolverci: la tutela dell'ambiente, la promozione dell'economia

circolare, la condotta etica del business, l'attenzione ai nostri collaboratori e la diffusione e promozione di prodotti per i nostri consumatori secondo una piramide alimentare sostenibile.

Come azienda, profondamente rinnovata e innovata in termini di management e principi aziendali, grazie al percorso concordatario che l'ha riguardata a partire dal 2021, siamo solo agli inizi di questo cammino. Eppure, in questo breve periodo sono state già gettate delle basi importanti e sono stati raccolti risultati tangibili.

Sirio ha formalizzato una politica interna volta a promuovere la parità di genere e a garantire un ambiente di lavoro equo e rispettoso. Con una presenza femminile superiore al 70%, la politica si traduce in azioni concrete di prevenzione alla discriminazione, promozione dell'uguaglianza di opportunità, valorizzazione delle competenze femminili e sensibilizzazione rivolte al personale, anche attraverso l'erogazione di attività formative.

Siamo consapevoli dell'effetto che le nostre attività possono avere quotidianamente in termini di inquinamento ed impatto ambientale. Per questo, nei nostri punti vendita sono state adottate attrezzature a basso consumo energetico e si sta lavorando ad un percorso strutturato finalizzato a comunicare correttamente e migliorare la gestione dei rifiuti prodotti nei bar gestiti, per assicurarci un comportamento sostenibile ed uniforme in tutta la rete.

Il nostro impegno verso il territorio si vuole concentrare sul sostegno alla filiera corta, attraverso una riduzione delle distanze per

l'approvvigionamento delle materie prime ed una maggiore tracciabilità e freschezza dei prodotti, grazie a una filiera più controllata. La comunicazione e diffusione di una piramide alimentare, aggiornata secondo le linee guida SINU, rappresenta un driver strategico di crescita e sviluppo, intorno al quale l'azienda cercherà di orientare le sue azioni nel prossimo futuro.

Questo primo racconto e contatto con tutti voi è per noi, e per tutte le persone di Sirio, motivo di grande orgoglio.

Ci proietta con entusiasmo verso il futuro che vogliamo costruire assieme.

Desidero ringraziare in primis tutti i collaboratori di Sirio che saranno protagonisti di questo percorso, e anche a tutti gli stakeholder per la fiducia che giornalmente ci accordano, contribuendo alla crescita della nostra società.

*Una buona lettura,
Sirio S.p.A.*

A vertical garden wall featuring a variety of plants. On the left, there are several large, light-colored succulents with rosette shapes. The middle and right sections are filled with smaller, darker green plants, including many ferns and some dark purple succulents. The overall appearance is lush and textured.

1

Introduzione alla Dichiarazione di Sostenibilità

Introduzione alla Dichiarazione di Sostenibilità

(Informativa B1)

Questo documento costituisce la prima Dichiarazione di Sostenibilità redatto **su base volontaria** da Sirio S.p.A., con l'intento di offrire una panoramica chiara e trasparente del percorso che la società sta intraprendendo verso un **modello di crescita responsabile e sostenibile**. Il presente documento mira a riflettere l'impegno dell'organizzazione nel promuovere pratiche orientate alla tutela ambientale, alla valorizzazione delle persone e a una gestione aziendale etica e trasparente.

La Dichiarazione, redatta in conformità agli **standard VSME**, ha come perimetro la **legal entity Sirio S.p.A.** e copre il periodo di rendicontazione che va dal 1° gennaio 2024 al 31 dicembre 2024, così come la rendicontazione finanziaria. I dati rendicontati riguardano, per la maggior parte, solo l'annualità 2024.

In un contesto normativo e sociale in continua evoluzione, Sirio ha deciso di impegnarsi ad integrare i **principi della sostenibilità ambientale, sociale ed economica** all'interno delle proprie strategie e dei propri processi operativi. Questa prima Dichiarazione di Sostenibilità si propone quindi come uno strumento di rendicontazione e di dialogo con gli stakeholder, volto a rafforzare la fiducia e a condividere i risultati raggiunti e gli obiettivi futuri.

L'elaborazione del documento ha previsto l'adozione del **modulo completo dei VSME Standard** del 17 dicembre 2024, includendo tutte le informative rilevanti rispetto alla natura e alle caratteristiche dell'attività aziendale. A supporto di questo processo, è stata condotta un'**analisi di doppia materialità**, utile a identificare i **temi più significativi** per l'azienda e i suoi stakeholder, nonché gli **impatti**, i **rischi** e le **opportunità** connessi alle dimensioni ESG (ambientale, sociale e di governance).

Questa analisi ha rappresentato un momento strategico per affinare le priorità aziendali e orientare le azioni future, rafforzando la determinazione di Sirio a contribuire attivamente a uno **sviluppo sostenibile**, per generare **valore condiviso** e **duraturo** nel tempo.

La Dichiarazione sulla Sostenibilità non è stata sottoposta a un processo di Assurance esterna. Per ulteriori informazioni o chiarimenti, è possibile scrivere all'indirizzo e-mail **esg@siriospa.it**

Di seguito sono riportate alcune informazioni generali sull'azienda, utili a delinearne sinteticamente l'identità, la struttura organizzativa e le principali caratteristiche operative:

Forma giuridica dell'impresa	Società per Azioni (S.p.A.)
Codice di classificazione del settore NACE	56.30
Dimensione del bilancio (€)	41.735.944
Fatturato (€)	50.173.147
Numero dei dipendenti (Headcount al 31/12)	605

1. La nostra realtà

1.1 Profilo aziendale, missione e valori (Informativa B1)

Sirio S.p.A. è un'impresa italiana con oltre trent'anni di esperienza nella progettazione, sviluppo e gestione di soluzioni per la ristorazione commerciale di alta qualità. L'azienda opera su tutto il territorio nazionale, affermandosi come punto di riferimento nel settore della ristorazione in concessione, con una presenza particolarmente significativa all'interno del canale ospedaliero. La sua offerta si estende anche a contesti urbani, centri commerciali e

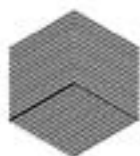
aree di servizio. Nel settore ospedaliero Sirio conta 65 Bar, 5 Burger King, 1 Bar nel settore autostradale e 5 all'interno di centri commerciali ed in generale nelle città urbane. Il dettaglio al 31 dicembre 2024 della distribuzione regionale dei punti di vendita e della distribuzione dei locali di Sirio sul territorio nazionale è illustrato nel grafico sottostante.



La missione di Sirio è offrire soluzioni di ristoro personalizzate, con attenzione particolare al benessere delle persone, soprattutto in contesti delicati. L'azienda si impegna a garantire elevati

standard qualitativi, assicurando ambienti accoglienti, funzionali e conformi alle normative vigenti. L'approccio di Sirio si fonda su valori quali l'affidabilità e l'ascolto.

I NOSTRI VALORI



AFFIDABILITÀ

Agiamo con onestà intellettuale per portare a compimento gli impegni presi, rispettando tempi, modi e regole



ASCOLTO

Comprendiamo i bisogni, i punti di vista e le priorità altrui.



APPARTENENZA

Abbiamo obiettivi comuni da perseguire con passione/ collaborazione/soddisfazione



UNICITÀ

Offriamo un servizio mettendo le persone al primo posto.

Sirio opera principalmente nel mercato B2B, offrendo servizi di catering commerciale attraverso formule di commercio al dettaglio, contratti di franchising e forniture continuative. L'azienda partecipa regolarmente a gare d'appalto pubbliche, consolidando la propria presenza in contesti strategici come:

- Strutture ospedaliere e sanitarie
- Autostrade
- Centri commerciali

I canali di distribuzione comprendono punti vendita diretti e concessioni per la gestione di servizi di ristorazione. I consumatori finali sono pazienti degli ospedali, visitatori, dipendenti pubblici, viaggiatori e clienti occasionali e pertanto viene prestata particolare attenzione a esigenze alimentari specifiche (es. diete

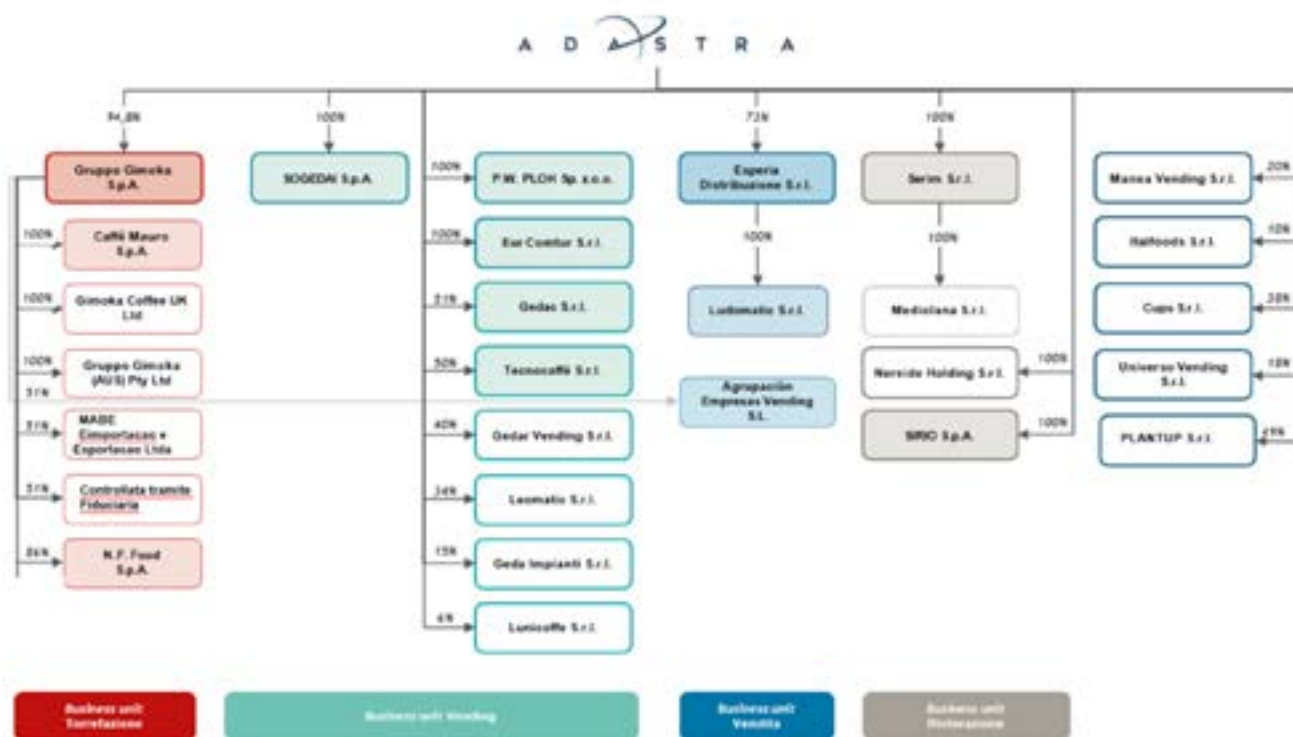
ospedaliere, intolleranze alimentari). La clientela è prevalentemente localizzata in Italia e viene prestata molta attenzione alla qualità e velocità del servizio. Nel contesto della progettazione e gestione di servizi di catering commerciale, Sirio ha consolidato il proprio impegno verso la sostenibilità, la qualità e la responsabilità sociale attraverso l'ottenimento di importanti certificazioni riconosciute a livello internazionale. L'azienda è infatti certificata:

- ISO 9001 (Gestione della Qualità)
- ISO 14001 (Gestione Ambientale)
- ISO 22000 (Sicurezza Alimentare)
- ISO 45001 (Salute e Sicurezza sul Lavoro)
- SA8000 (Responsabilità Sociale)

Queste certificazioni testimoniano l'adozione di un sistema di gestione integrato, capace di garantire il controllo e il miglioramento continuo dei processi aziendali, con particolare attenzione alla sicurezza alimentare, alla tutela dell'ambiente, al benessere dei lavoratori e alla qualità del servizio offerto. In un settore caratterizzato da elevati standard operativi e da una forte interazione con il pubblico, tali riconoscimenti rappresentano un elemento distintivo che rafforza la reputazione dell'azienda e la sua capacità di rispondere in modo efficace e responsabile alle esigenze dei clienti e della collettività.

1.2 L'ingresso in Gruppo Adastra

Nel biennio 2023-2024, Sirio ha intrapreso un importante percorso di trasformazione grazie all'ingresso nel Gruppo Adastra. Questa acquisizione ha segnato l'inizio di una fase di rinnovamento strategico, incentrata sulle persone e sulla ridefinizione dei valori aziendali. Il cambiamento ha coinvolto tutti i livelli dell'organizzazione, con l'obiettivo di rafforzare l'identità aziendale e promuovere una cultura orientata all'innovazione, alla qualità e alla sostenibilità. Di seguito è riportato il sociogramma che illustra la struttura societaria del Gruppo Adastra al 31 dicembre 2024. Lo schema evidenzia le relazioni tra le diverse entità che compongono il Gruppo, offrendo una rappresentazione sintetica e trasparente del contesto organizzativo e delle connessioni societarie. Questo strumento consente di comprendere in modo immediato la configurazione interna del Gruppo e il grado di integrazione tra le sue componenti:



1.3 I Prodotti e Servizi Offerti

(Informativa C1 e B2)

L'offerta di Sirio è ampia e diversificata, strutturata in linee di prodotto pensate per rispondere alle esigenze di un pubblico variegato:

- Linea Caffetteria: caffè, cappuccino, decaffeinato e altre bevande calde.
- Linea Dolci: croissant, biscotti, torte e prodotti da forno.
- Linea Panini e Snack Salati: panini farciti, tramezzini, toast.
- Linea Insalate e Gastronomia Fredda: piatti freddi e insalate pronte.
- Linea Spremute, Estratti e Yogurt: soluzioni fresche e salutari.
- Linea Pizzeria: basi pizza e pinse.
- Linea Market: snack confezionati, caramelle, articoli per la cura della persona.
- Linea Prodotti Speciali: prodotti gluten free, senza lattosio, senza zuccheri.

A questi si aggiungono i servizi di catering (coffee break, light lunch) e somministrazione diretta, che completano l'offerta per eventi, meeting e convenzioni.

Sirio ha adottato un modello alimentare ispirato alla piramide alimentare sostenibile, secondo le linee guida della Società Italiana di Nutrizione Umana (SINU). Tra le azioni principali vi sono:

- La riduzione del consumo di carne, per migliorare l'impatto ambientale e nutrizionale;
- La promozione di alimenti vegetali, con menù equilibrati e sostenibili;
- La sensibilizzazione dei consumatori su scelte alimentari responsabili.

In coerenza con questi principi, la società ha introdotto ricette vegetariane e plant-based, sviluppate per offrire alternative gustose, bilanciate e a basso impatto ambientale. L'aggiornamento dell'offerta riflette le tendenze emergenti e promuove modelli alimentari più salutari.

1.4 Fornitori e la filiera di approvvigionamento

(Informativa C1 e B2)

Sirio collabora con circa 60-70 fornitori attivi leader nei settori alimentare, logistico, packaging e attrezzature per la ristorazione.

La maggior parte dei fornitori di Sirio S.p.A. ha sede in Italia, con alcune collaborazioni anche a livello internazionale, in particolare nei settori delle bevande e dei dolci. Le categorie merceologiche prevalenti includono prodotti alimentari freschi e confezionati, bevande, prodotti da forno, articoli per la colazione, prodotti ortofrutticoli e materiali di consumo per la ristorazione.

L'azienda promuove attivamente il ricorso a fornitori locali e a sistemi logistici a basso impatto ambientale, con l'obiettivo di ridurre le distanze percorse per l'approvvigionamento delle materie prime. Questa scelta contribuisce alla riduzione delle emissioni climalteranti, migliora la tracciabilità e la freschezza dei prodotti, e rafforza il legame con il territorio, rendendo la filiera più sostenibile e integrata nel contesto locale.



1.5 Impegno sociale, ambientale e organizzativo: le politiche e le iniziative di Sirio

(Informativa C1, B2, C2)

La strategia di Sirio integra la sostenibilità come elemento operativo e competitivo, in particolare attraverso l'aderenza ai capitoli di gara. Questi documenti, variabili da ente a ente, definiscono requisiti ambientali, sociali e qualitativi che Sirio incorpora nei propri processi, tra cui:

- Utilizzo di prodotti biologici o a km 0
- Riduzione della plastica e degli imballaggi non riciclabili
- Contenimento degli sprechi alimentari

Sirio collabora attivamente con enti come il Banco Alimentare, promuovendo il recupero delle eccedenze e la lotta allo spreco. La qualità del servizio, la sicurezza degli ambienti e il benessere dei collaboratori sono pilastri fondamentali della cultura aziendale. Sirio sul tema ambientale si è posta l'obiettivo di aumentare l'approvvigionamento da fornitori certificati di energia verde (green free), contribuendo alla decarbonizzazione delle proprie attività.

Inoltre, la società prevede di coinvolgere il 100% del personale in percorsi formativi sulla sostenibilità, per diffondere conoscenze, responsabilità e buone pratiche ambientali.

La Direzione Generale detiene la responsabilità aziendale su tutte le tematiche di sostenibilità attualmente presidiate da Sirio. La tabella offre una panoramica sintetica delle principali aree di intervento, illustrando le pratiche, le politiche e le iniziative in essere. Ciascun tema viene successivamente approfondito nei capitoli dedicati del presente report.



Tematica	Presenza di pratiche, politiche o iniziative:	Obiettivi o iniziative future definite:
Cambiamento climatico	<ul style="list-style-type: none"> Utilizzo di attrezzature a basso consumo energetico per la riduzione dei consumi e delle emissioni correlate Monitoraggio e gestione degli spostamenti in ottica di ottimizzazione delle tratte percorse 	<ul style="list-style-type: none"> Avvio di iniziative in ottica di promozione della filiera corta
Economia circolare	<ul style="list-style-type: none"> Collaborazione con il Banco Alimentare per la riduzione degli sprechi alimentari 	<ul style="list-style-type: none"> Rafforzamento della comunicazione ambientale in merito al tema della raccolta differenziata Avvio di un sistema strutturato per la raccolta e la tracciabilità dei dati sui rifiuti prodotti dai punti vendita presenti nelle strutture ospedaliere, con l'obiettivo di migliorare il monitoraggio e la gestione ambientale
Forza lavoro propria	<ul style="list-style-type: none"> Politica per la parità di genere Adeguamento dei livelli di inquadramento del personale 	<ul style="list-style-type: none"> Formazione diffusa sui temi della parità di genere
Consumatori e utilizzatori finali	<ul style="list-style-type: none"> Iniziativa Zero Sprechi per contrastare gli sprechi alimentari dei punti vendita 	<ul style="list-style-type: none"> Promozione della piramide alimentare sostenibile
Condotta di business	<ul style="list-style-type: none"> Politica integrata secondo i principi della qualità, della sicurezza sul lavoro e della tutela ambientale 	<ul style="list-style-type: none"> Sensibilizzazione e formazione su tematiche di sostenibilità

Sirio S.p.A. si distingue per un approccio integrato alla sostenibilità, che abbraccia aspetti sociali, ambientali e organizzativi. Le iniziative messe in campo testimoniano una volontà concreta di generare valore condiviso, promuovere l'equità e ridurre l'impatto ambientale delle proprie attività.

Una delle iniziative più significative è la collaborazione con il **Banco Alimentare**, ONLUS attiva nel recupero e nella redistribuzione delle eccedenze alimentari. Sirio contribuisce con prodotti non somministrati nei propri punti vendita, riducendo lo spreco e sostenendo persone in difficoltà economica. Questo progetto ha un duplice impatto positivo:

- Ambientale, grazie alla riduzione dei rifiuti alimentari;
- Sociale, attraverso il supporto a comunità vulnerabili.

La partnership con il Banco Alimentare rappresenta un esempio virtuoso di economia circolare e di responsabilità sociale d'impresa, in linea con i valori di solidarietà e sostenibilità che guidano l'operato di Sirio.

In parallelo, l'azienda ha avviato la progettazione di un'iniziativa interna "ZERO SPRECHI", finalizzata a contrastare attivamente lo spreco alimentare nei punti vendita. Il progetto si articola in due misure operative:

- Sconto del 30% sui prodotti MARKET prossimi alla scadenza, per incentivarne il consumo prima del termine minimo di conservazione;
- Sconto del 50% sui prodotti in somministrazione acquistati entro un'ora dalla chiusura del punto vendita, per ridurre gli avanzi giornalieri.

Queste azioni contribuiscono a una gestione più efficiente delle eccedenze, promuovendo al contempo comportamenti di consumo consapevole tra i clienti.

Da una prospettiva sociale e organizzativa, Sirio ha recentemente aggiornato i livelli di inquadramento del personale, con l'obiettivo di garantire una maggiore coerenza tra le mansioni effettivamente svolte e il riconoscimento contrattuale. Questa misura favorisce maggior trasparenza nei processi organizzativi e la creazione di un ambiente di lavoro più meritocratico rivolto al benessere dei dipendenti e valorizzandone le competenze.

In parallelo, l'azienda ha avviato percorsi formativi sulla parità di genere, rivolti a tutta la forza lavoro. Questi interventi mirano ad aumentare la sensibilità su temi quali il rispetto reciproco e il contrasto alle discriminazioni e stereotipi. Tutto ciò ha l'obiettivo di promuovere una cultura più inclusiva e consapevole all'interno delle attività ed operazioni di Sirio.

A supporto di queste azioni, Sirio ha formalizzato una politica interna per la parità di genere, che tra i diversi temi include:

- Prevenzione della discriminazione;
- Promozione dell'uguaglianza di opportunità;
- Valorizzazione delle competenze femminili;
- Attività formative e di sensibilizzazione.

A livello di politiche, Sirio ha anche adottato una politica integrata per qualità, sicurezza e ambiente, che fornisce una guida alle scelte operative e organizzative della società. Essa si fonda sul rispetto delle normative ambientali e di sicurezza e mira a prevenire rischi per i lavoratori e l'ambiente. La politica ha l'obiettivo di promuovere il miglioramento continuo dei processi e dei servizi offerti, offrendo una

formazione costante al personale.

Questa politica è applicata trasversalmente e rappresenta un riferimento per tutti i collaboratori. È inoltre accessibile agli stakeholder che ne facciano richiesta, con l'obiettivo di renderla progressivamente disponibile anche sul sito web aziendale, rafforzando così l'impegno dell'azienda verso la trasparenza e la condivisione dei propri valori.

Sul tema ambientale, rispetto alla gestione dei rifiuti, Sirio ha introdotto un sistema strutturato di comunicazione interna dedicato alla raccolta differenziata. Le linee guida operative sono accompagnate da materiali informativi, segnaletica ambientale e indicazioni pratiche per l'adozione di comportamenti sensibili rispetto al tema.

Questa iniziativa mira a uniformare le pratiche ambientali in tutta la rete aziendale, promuovendo una diffusa cultura della responsabilità ecologica.





2

**Analisi di doppia
materialità**

2. Analisi di doppia materialità

Profilo aziendale, missione e valori

La Capogruppo Adastra Holding ha dato impulso a un progetto volto a integrare la sostenibilità nelle strategie del gruppo, avviando un percorso strutturato che, nella sua fase iniziale, ha coinvolto le principali società operative. L'obiettivo era quello di costruire una base solida per ampliare progressivamente il campo di indagine alle altre realtà aziendali.

All'interno di questo processo, Sirio, punto di riferimento per le attività di ristorazione e gestione dei bar, ha ottenuto una mappatura chiara e dettagliata dei temi di sostenibilità più rilevanti per il proprio settore. I risultati emersi offrono uno strumento utile per orientare le scelte strategiche e rafforzare i meccanismi di governance in ambito ESG. Inoltre, l'approccio adottato ha posto le condizioni per una rendicontazione trasparente e allineata alle aspettative emergenti in materia di sostenibilità, garantendo coerenza e visione prospettica.

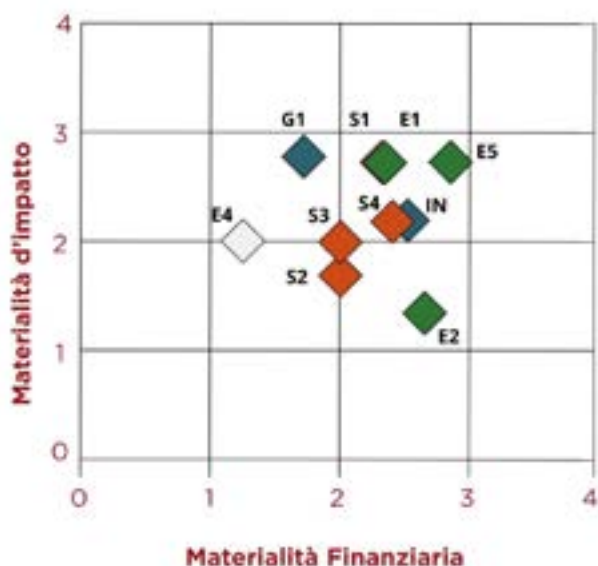
Nel percorso verso una rendicontazione ESG sempre più consapevole e strategica, Sirio ha partecipato all'analisi di doppia materialità coordinata dal Gruppo Adastra, al fine di individuare le tematiche rilevanti per il proprio business e per comprendere i propri impatti, rischi ed opportunità. Questo processo ha rappresentato un tassello fondamentale per garantire trasparenza e allineamento con le normative europee in evoluzione, in particolare con i requisiti introdotti dagli European Sustainability Reporting Standards (ESRS).

L'analisi si è sviluppata lungo due direttrici complementari:

- **Materialità d'impatto:** valutazione degli impatti significativi, positivi o negativi, che le attività di Sirio generano o potrebbero generare sull'ambiente, sulla società e sulla governance.
- **Materialità finanziaria:** analisi della rilevanza associata a rischi e opportunità che le tematiche ESG possono comportare rispetto alla performance economico-finanziarie della società nel breve, medio e lungo termine.

L'adozione di questa doppia prospettiva ha permesso a Sirio di approfondire la comprensione delle dinamiche di sostenibilità connesse alle proprie attività. Ciò ha reso possibile **l'identificazione dei presidi da sviluppare** per mitigare impatti e rischi, nonché per cogliere opportunità strategiche. I risultati emersi hanno contribuito a definire le priorità ESG dell'azienda, orientando le decisioni e l'allocazione delle risorse verso obiettivi di valore condiviso.

La rappresentazione che segue raffigura il posizionamento delle tematiche considerate materiali per Sirio all'interno della matrice di doppia materialità sviluppata a livello di Gruppo Adastra. La matrice riporta pertanto i punteggi delle tematiche rivenienti dall'analisi di doppia materialità di Gruppo Adastra, mentre con una legenda colore si distinguono le tematiche risultate materiali anche per Sirio.



Codice	Temi materiali per Sirio S.p.A.
E1	Cambiamento climatico
E2	Inquinamento
E5	Economia circolare
S1	Forza lavoro propria
S2	Lavoratori nella catena del valore
S3	Comunità interessate
S4	Consumatori e utilizzatori finali
G1	Condotta delle imprese
IN	Innovazione, ricerca, sviluppo e digitalizzazione

2.1 Fase preparatoria e di contestualizzazione

La prima fase dell'attività ha riguardato la costruzione di un solido quadro di riferimento, fondamentale per orientare le valutazioni successive. In particolare, sono state condotte:

- **Analisi di benchmarking settoriale**
- **Media review**

Queste attività hanno avuto l'obiettivo di confrontare le pratiche ESG adottate nel settore, individuare trend emergenti e intercettare le tematiche più discusse nel contesto di riferimento. Inoltre, hanno permesso di avere una visione aggiornata e comparativa del contesto settoriale e normativo, facilitando l'identificazione dei temi più pertinenti.

In parallelo, è stata effettuata una **valutazione preliminare** dei temi proposti dagli European Sustainability Reporting Standards (ESRS) del 22 dicembre 2023, con l'obiettivo di:

- **Verificare la pertinenza** dei temi rispetto alle attività specifiche di Sirio;
- **Integrare eventuali tematiche aggiuntive**, non esplicitamente previste dagli standard, ma significative per il settore o per gli stakeholder.

Infine, sono stati stabiliti i criteri di valutazione da applicare nelle fasi successive. È stata adottata una **scala di scoring a quattro livelli** per ciascuna metrica, relativa a impatti, rischi e opportunità. Questo sistema ha garantito un processo analitico rigoroso, trasparente e replicabile.

Per quanto riguarda gli **orizzonti temporali**, Sirio ha seguito le definizioni proposte dagli ESRS:

- **Breve termine:** fino a 1 anno;
- **Medio termine:** da 1 a 5 anni;
- **Lungo termine:** oltre i 5 anni.

2.2 Mappatura degli IRO e coinvolgimento degli stakeholder

La seconda fase del percorso di analisi ha riguardato la **mappatura dettagliata degli impatti, rischi e opportunità** (IRO) associati ai temi emersi come pertinenti nella fase di contestualizzazione. Questo passaggio ha richiesto un'attenta **analisi delle attività di Sirio**, con l'obiettivo di garantire una rappresentazione completa e coerente delle dinamiche ESG.

Per ciascun tema e sotto-tema, sono stati identificati:

- **55 impatti** distinti in positivi o negativi, effettivi o potenziali. Ogni impatto è stato analizzato in relazione alla sua origine (attività dirette o catena del valore) e all'orizzonte temporale di riferimento.
- **25 rischi e 15 opportunità** valutati in base alla loro rilevanza per le attività di Sirio e alla loro collocazione lungo la value chain.

Parallelamente, è stata avviata la pianificazione del **coinvolgimento degli stakeholder**, tanto interni quanto esterni, con la definizione delle **categorie da includere** nel processo e delle

modalità di interazione. In particolare, per la valutazione della materialità d'impatto, sono stati selezionati interlocutori chiave da coinvolgere attraverso questionari strutturati e interviste qualitative.

Per favorire un **coinvolgimento informato e consapevole**, è stata predisposta una **fase di pre-ingaggio**: gli stakeholder hanno ricevuto una comunicazione introduttiva che illustrava il loro ruolo nel processo e l'importanza del loro contributo.

2.3 Metriche di valutazione

In linea con gli Standard ESRS, sono stati definiti criteri e scale di valutazione specifici per ciascuna tipologia di IRO:

- **Impatti positivi effettivi:** valutati in base a entità e portata;
- **Impatti positivi potenziali:** entità, portata e probabilità;
- **Impatti negativi effettivi:** entità, portata e irrimediabilità;
- **Impatti negativi potenziali:** entità, portata, irrimediabilità e probabilità.

Per quanto riguarda rischi e opportunità, la valutazione ha considerato:

- Probabilità di accadimento;
- Entità potenziale degli effetti finanziari, con

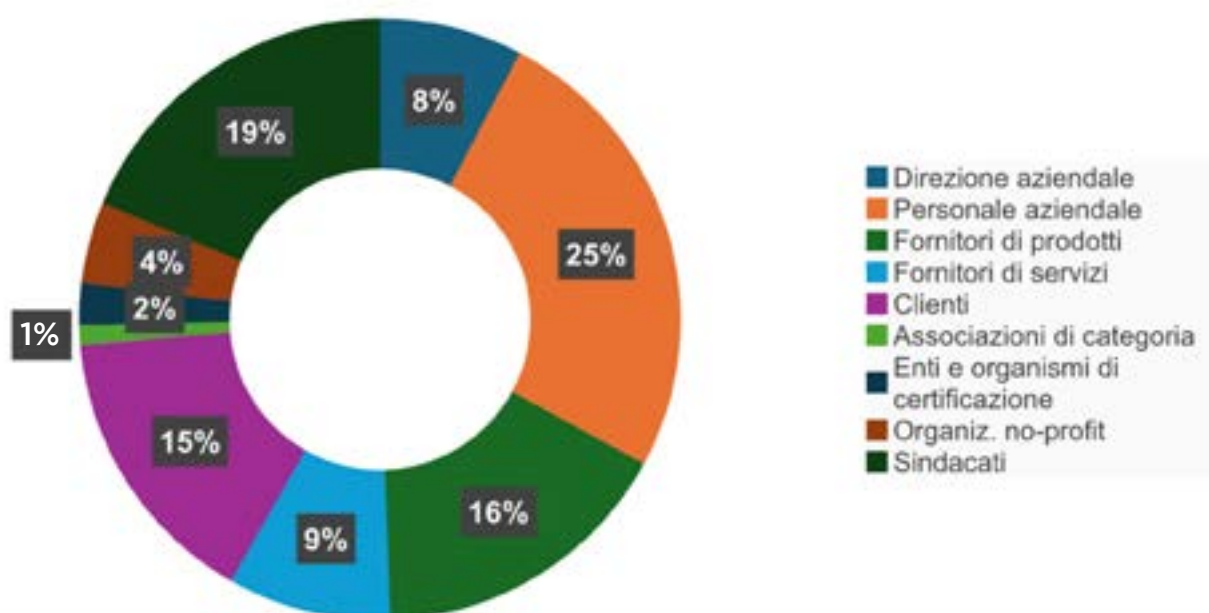
riferimento agli orizzonti temporali di breve, medio e lungo termine.

2.4 Coinvolgimento degli Stakeholder e Sintesi dei Risultati

La fase successiva del processo consisteva nel **coinvolgimento degli stakeholder** interni ed esterni, seguita dall'**elaborazione e sintesi delle valutazioni raccolte**. Nel grafico è indicata la numerosità delle categorie coinvolte. Per la **materialità d'impatto**, è stata avviata una consultazione tramite **questionari** rivolti agli stakeholder di Sirio, integrata da **interviste qualitative** con interlocutori chiave e rappresentanti del management aziendale. Ciò ha permesso di ottenere contributi e prospettive diverse, arricchendo l'analisi con elementi di valore.

Nel corso dell'analisi e dell'aggregazione delle risposte, un elemento chiave del processo di doppia materialità è stato **garantire l'equilibrio e la rappresentatività delle opinioni espresse dagli stakeholder**, all'interno di ciascun gruppo coinvolto.

In quest'ottica, l'elaborazione dei risultati ha previsto una normalizzazione che tenesse conto della composizione delle categorie di stakeholder, assicurando che ogni gruppo avesse un'influenza equivalente sull'esito



complessivo. È stato infatti adottato un **criterio di equa distribuzione del peso tra le categorie**, indipendentemente dal numero di partecipanti per ciascuna. Ciò ha consentito di evitare che gruppi più numerosi influenzassero in modo sproporzionato i risultati.

Per quanto riguarda la **materialità finanziaria**, le funzioni aziendali con competenza dei diversi temi hanno effettuato un'analisi dettagliata dei **rischi** e delle **opportunità**, considerando le condizioni esistenti e le misure già adottate per far fronte ai rischi con strategie di mitigazione e azioni volte a cogliere le opportunità.

I **risultati delle due dimensioni** sono stati successivamente **integrati** in un sistema coerente. Al termine di questa fase, è stata definita una soglia di materialità per ciascuna prospettiva, basata sui punteggi attribuiti durante le valutazioni. Le heatmap prodotte hanno facilitato la rappresentazione visiva della

rilevanza e distribuzione dei temi analizzati.

2.5 Esiti del processo e IRO materiali

A conclusione del processo di consolidamento, Sirio ha identificato come materiali:

- **29 impatti**, suddivisi tra impatti positivi e negativi, effettivi e potenziali;
- **4 rischi**;
- **8 opportunità**.

Sulla base delle risultanze emerse dal processo di doppia materialità, i capitoli successivi presentano la disclosure dei temi materiali, in linea con i requisiti degli Standard VSME. L'informativa è strutturata secondo le tre **dimensioni della sostenibilità**: ambientale, sociale e di governance.

Rif. ESRS E1 - Cambiamento climatico				
I - R - O	Sottotema	Descrizione	Orizzonte temporale	Legato a
Impatto effettivo negativo	Mitigazione dei cambiamenti climatici	Emissioni di gas serra dovute alle operazioni di trasporto e approvvigionamento a monte della value chain	LT	Value chain upstream
Impatto effettivo negativo	Mitigazione dei cambiamenti climatici	Emissioni di gas serra dovute alle operazioni di trasporto e di erogazione del servizio di distribuzione e manutenzione a valle della value chain	LT	Value chain downstream
Impatto effettivo positivo	Mitigazione dei cambiamenti climatici	Impegno per la neutralità carbonica attraverso abbattimento delle emissioni di scope 1, 2 e 3 e obiettivi in termini di "carbon positivity" (investimenti in energie rinnovabili, efficienza energetica, compensazione delle emissioni, attività di riforestazione)	LT	Value chain
Rischio	Mitigazione dei cambiamenti climatici	Aumento dei costi di conformità normativa e operativi associati a nuove e più stringenti regolamentazioni in materia climatica, nonché all'incremento dei costi legati alle politiche di carbon pricing e alla tassazione sulle emissioni	LT	Operazioni proprie
Rischio	Energia	Fluttuazioni dei prezzi dell'energia a causa della dipendenza da fonti non rinnovabili e dell'instabilità delle fonti di approvvigionamento di gas ed energia elettrica, ad es. per motivi legati a instabilità geopolitica	MT	Operazioni proprie
Opportunità	Energia	Riduzione dei costi operativi e miglioramento dell'efficienza delle attività aziendali grazie a operazioni di efficientamento energetico e approvvigionamento di energia da fonti rinnovabili	MT	Operazioni proprie

Rif. ESRS E2 - Inquinamento				
I - R - O	Sottotema	Descrizione	Orizzonte temporale	Legato a
Opportunità	Inquinamento dell'aria, acqua e suolo	Miglioramento della reputazione aziendale e aumento della fiducia degli stakeholder dovuti all'adozione di misure per il monitoraggio e la riduzione dell'inquinamento dell'aria, dell'acqua e del suolo	MT	Operazioni proprie

Rif. ESRS E5 - Uso delle risorse ed economia circolare				
I - R - O	Sottotema	Descrizione	Orizzonte temporale	Legato a
Impatto effettivo negativo	Deflussi di risorse connessi a prodotti e servizi	Generazione di rifiuti legata al normale svolgimento delle attività aziendali e di rifiuti da imballaggio non avviati a filiere di riciclo/ riutilizzo	BT	Operazioni proprie
Impatto effettivo positivo	Afflussi di risorse, compreso l'uso delle risorse	Acquisto prioritario di prodotti al di là della conformità con le normative vigenti in materia alimentare che, per via del loro processo di produzione, presentano un ridotto impatto in termini di uso di risorse naturali (packaging in materiale riciclato, prodotti rivenienti da filiere di riutilizzo, ecc.)	MT	Operazioni proprie
Impatto potenziale positivo	Deflussi di risorse connessi a prodotti e servizi	Implementazione di programmi (anche tramite partnership con fornitori/clienti e associazione di categoria) per la gestione delle risorse e dei rifiuti (packaging, capsule, ecc.) in un'ottica di circolarità, al di là della compliance normativa, tramite iniziative di recupero, riciclo, riutilizzo e compostaggio	MT	Operazioni proprie
Impatto potenziale positivo	Deflussi di risorse connessi a prodotti e servizi	Avvio di iniziative di sensibilizzazione contro lo spreco alimentare e sostegno ad iniziative solidali per ridurre gli sprechi prodotti	BT	Value chain downstream
Opportunità	Deflussi di risorse connessi a prodotti e servizi	Aumento della competitività sul mercato grazie all'adozione di soluzioni circolari e all'innovazione dei processi produttivi e dei prodotti offerti	MT	Operazioni proprie

Rif. ESRS S1 - Forza lavoro propria					
I - R - O	Sottotema	Descrizione	Orizzonte temporale	Legato a	
★	Impatto potenziale negativo	Condizioni di lavoro	Aumento del tasso di turnover a causa di mancata comprensione o mancato soddisfacimento delle esigenze dei dipendenti	MT	Operazioni proprie
★	Impatto potenziale negativo	Condizioni di lavoro	Orari di lavoro prolungati che possono portare a stress e burnout, compromettendo il benessere e la produttività dei dipendenti	MT	Operazioni proprie
★	Impatto potenziale negativo	Condizioni di lavoro	Rischi residui di incidenti per la salute e la sicurezza del personale, generati da carenze nelle misure di protezione e/o da errori comportamentali dei lavoratori	BT	Operazioni proprie
★	Impatto effettivo positivo	Condizioni di lavoro	Adozione di misure di necessarie a prevenire possibili infortuni sul lavoro e malattie professionali, e diffusione di una cultura del lavoro basata sulla salute e la sicurezza	BT	Operazioni proprie
★	Impatto effettivo positivo	Parità di trattamento e di opportunità per tutti	Creazione di un ambiente di lavoro inclusivo e diverso volto all'ascolto e alla crescita comune, che prevenga episodi di discriminazione ed impedisca violenza e molestie sul luogo di lavoro	LT	Operazioni proprie
★	Impatto effettivo positivo	Parità di trattamento e di opportunità per tutti	Sviluppo delle competenze dei dipendenti e aumento delle opportunità di carriera attraverso una formazione continua	BT	Operazioni proprie
★	Impatto potenziale positivo	Condizioni di lavoro	Supporto ad iniziative di bilanciamento vita-lavoro per la promozione del benessere dei dipendenti, anche attraverso orari di lavoro flessibili, nel rispetto della continuità produttiva	BT	Operazioni proprie
★	Opportunità	Condizioni di lavoro	Miglioramento della qualità del servizio alla clientela, risultato della soddisfazione diffusa dei dipendenti, ottenuta grazie a condizioni di lavoro stabili e un ambiente di lavoro gratificante	MT	Operazioni proprie

★ Impatto sui diritti umani

Rif. ESRS S2 - Lavoratori nella catena del valore					
I - R - O	Sottotema	Descrizione	Orizzonte temporale	Legato a	
★	Impatto potenziale negativo	Condizioni di lavoro	Assenza di garanzie contrattuali, unita a salari non adeguati e condizioni di lavoro instabili, con conseguenti aumento del turnover, ridotta produttività e insoddisfazione generale, compromettendo l'efficienza e la sostenibilità della catena di fornitura	MT	Value a downstream
★	Impatto potenziale negativo	Altri diritti connessi al lavoro	Violazione dei diritti umani dei lavoratori nella catena del valore (es. lavoro minorile/forzato)	MT	Value a downstream

★ Impatto sui diritti umani

Rif. ESRS S3 - Comunità interessate				
I - R - O	Sottotema	Descrizione	Orizzonte temporale	Legato a
★ Impatto effettivo positivo	Diritti economici, sociali e culturali delle comunità	Creazione di valore economico e di posti di lavoro a sostegno della crescita economica locale delle comunità	LT	Operazioni proprie

Rif. ESRS S4 - Consumatori e utilizzatori finali				
I - R - O	Sottotema	Descrizione	Orizzonte temporale	Legato a
★ Impatto potenziale negativo	Impatti legati alle informazioni per i consumatori	Vendita ai consumatori di prodotti con etichettatura errata, che fornisce informazioni false o fuorvianti con potenziali effetti sulla salute e sicurezza	BT	Operazioni proprie
Impatto potenziale negativo	Inclusione sociale dei consumatori	Disinformazione dei consumatori a causa della fornitura di informazioni commerciali incomplete o fuorvianti	BT	Operazioni proprie
Impatto potenziale negativo	Sicurezza personale dei consumatori	Danni alla salute dei consumatori legati al consumo di alimenti non correttamente conservati o refrigerati	BT	Value chain downstream
Impatto potenziale negativo	Sicurezza personale dei consumatori	Mancata identificazione di non conformità ai requisiti igienici e materie prime non correttamente conservate, con conseguenze negative sulla qualità e sicurezza dei prodotti	MT	Operazioni proprie
Rischio	Inclusione sociale dei consumatori	Danni reputazionali e perdita di clienti causati da problemi di qualità o da un'assistenza inadeguata nel servizio, con conseguente diminuzione della soddisfazione dei clienti	MT	Operazioni proprie
Opportunità	Impatti legati alle informazioni per i consumatori	Aumento della soddisfazione e fidelizzazione della clientela grazie alla raccolta e al monitoraggio dei loro feedback, per migliorare continuamente prodotti e servizi	LT	Value chain downstream
Opportunità	Inclusione sociale dei consumatori	Aumento della soddisfazione e fidelizzazione della clientela grazie all'offerta di prodotti sostenibili che promuovono pratiche salutari per i consumatori e rispettose dell'ambiente	LT	Value chain downstream

★ Impatto sui diritti umani

Rif. ESRS G1 - Condotta delle imprese				
I - R - O	Sottotema	Descrizione	Orizzonte temporale	Legato a
Impatto potenziale negativo	Corruzione attiva e passiva	Possibili violazioni delle norme di compliance antitrust nelle operazioni commerciali	MT	Operazioni proprie
Impatto effettivo positivo	Cultura d'impresa	Adozione di una cultura aziendale sana e integra, che promuova valori etici, un ambiente di lavoro collaborativo e il perseguimento di obiettivi condivisi	LT	Operazioni proprie
Impatto effettivo positivo	Gestione dei rapporti con i fornitori, comprese le prassi di pagamento	Garanzia di continuità e solidità per i fornitori grazie a iniziative di fidelizzazione e pratiche di pagamento corrette	LT	Value chain upstream
Impatto effettivo positivo	Gestione dei rapporti con i fornitori, comprese le prassi di pagamento	Promozione di pratiche di sostenibilità lungo la catena di fornitura attraverso l'implementazione di un sistema di due diligence e monitoraggio	MT	Value chain upstream
Impatto potenziale positivo	Gestione dei rapporti con i fornitori, comprese le prassi di pagamento	Selezione di fornitori che prioritizzano, nelle proprie pratiche di business, la tutela dell'ambiente e della società (diritti umani, emissioni climalteranti, consumi energetici, salute e sicurezza dei dipendenti, uso responsabile delle risorse, ecc.)	MT	Value chain upstream
Rischio	Cultura d'impresa	Esposizione a rischi di natura finanziaria per errori nelle procedure di acquisto (variazione tasso di cambio, frodi), indebitamento (variazione tasso di interesse), scarsa liquidità o gestione erranea del credito clienti	LT	Operazioni proprie
Opportunità	Gestione dei rapporti con i fornitori, comprese le prassi di pagamento	Miglioramento dei rapporti con gli stakeholder grazie all'approvvigionamento da fornitori che rispettano standard elevati di sostenibilità ambientale, sociale e di governance	MT	Value chain upstream

Innovazione, ricerca, sviluppo e digitalizzazione				
I - R - O	Sottotema	Descrizione	Orizzonte temporale	Legato a
Impatto effettivo positivo	-	Sviluppo sostenibile attraverso l'innovazione e la progettazione di nuove offerte e prodotti che rispondano alle esigenze dei clienti	LT	Operazioni proprie
Impatto effettivo positivo	-	Miglioramento dei prodotti e servizi attraverso lo sviluppo di soluzioni tecnologiche mirate a ridurre il consumo energetico e a migliorare continuamente la qualità dei prodotti e servizi offerti	LT	Operazioni proprie
Impatto effettivo positivo	-	Avvio di partnership con università, clienti e fornitori per miglioramento della qualità dei servizi e prodotti offerti	MT	Operazioni proprie
Opportunità	-	Riduzione dei costi operativi grazie all'adozione di tecnologie avanzate che ottimizzano i processi aziendali, migliorando l'efficienza	BT	Operazioni proprie

3

**La sostenibilità
ambientale**



3. La sostenibilità ambientale

3.1 Energia e monitoraggio delle emissioni (Informativa B3)

Prospetto degli IRO materiali associati al tema:

I R O	Descrizione	Legato a	Presidi
Impatto effettivo negativo	Emissioni di gas serra dovute alle operazioni di trasporto e approvvigionamento a monte della value chain	Value chain upstream	Per gestire il proprio impatto, Sirio pone particolare attenzione alla fase di selezione dei fornitori e all'ottimizzazione della logistica. Il monitoraggio delle emissioni previsto per gli anni a venire permetterà di valutare con maggiore precisione l'impatto ambientale e di adottare strategie e modalità di gestione sempre più efficaci.
Impatto effettivo negativo	Emissioni di gas serra dovute alle operazioni di trasporto e di erogazione del servizio di distribuzione e manutenzione a valle della value chain	Value chain downstream	Analogamente a quanto descritto per l'impatto precedente, anche in questo caso è possibile mitigare gli effetti attraverso una pianificazione efficiente degli itinerari di distribuzione e assistenza. Il monitoraggio delle emissioni, accompagnato dalla definizione di KPI ambientali, potrà supportare, negli anni a venire, una gestione dell'impatto sempre più consapevole e mirata.
Impatto effettivo positivo	Impegno per la neutralità carbonica attraverso abbattimento delle emissioni di scope 1, 2 e 3 e obiettivi in termini di "carbon positivity" (investimenti in energie rinnovabili, efficienza energetica, compensazione delle emissioni, attività di riforestazione)	Value chain	Sirio sta progressivamente integrando i propri processi con interventi e miglioramenti mirati a rafforzare la sostenibilità energetica delle attività aziendali. Nei prossimi anni, l'azienda prevede di calcolare la propria carbon footprint e di definire obiettivi di riduzione, al fine di monitorare e registrare i progressi ottenuti attraverso le iniziative intraprese.
Rischio	Aumento dei costi di conformità normativa e operativi associati a nuove e più stringenti regolamentazioni in materia climatica, nonché all'incremento dei costi legati alle politiche di carbon pricing e alla tassazione sulle emissioni	Operazioni proprie	Per una gestione efficace del rischio, Sirio monitora proattivamente le evoluzioni normative in ambito climatico e ambientale, al fine di valutare e cogliere tempestivamente opportunità di investimento in tecnologie e processi a basso impatto ambientale.
Rischio	Fluttuazioni dei prezzi dell'energia a causa della dipendenza da fonti non rinnovabili e dell'instabilità delle fonti di approvvigionamento di gas ed energia elettrica, ad es. per motivi legati a instabilità geopolitica	Operazioni proprie	Le iniziative e le modalità di gestione dell'IRO saranno oggetto di valutazione e sviluppo nei prossimi anni.
Opportunità	Riduzione dei costi operativi e miglioramento dell'efficienza delle attività aziendali grazie a operazioni di efficientamento energetico e approvvigionamento di energia da fonti rinnovabili	Operazioni proprie	In futuro, Sirio valuterà l'inserimento, all'interno delle offerte per gli appalti, l'acquisto di attrezzature ad alta efficienza energetica, caratterizzate da consumi ridotti.
Opportunità	Miglioramento della reputazione aziendale e aumento della fiducia degli stakeholder dovuti all'adozione di misure per il monitoraggio e la riduzione dell'inquinamento dell'aria, dell'acqua e del suolo	Operazioni proprie	Le iniziative e le modalità di gestione dell'IRO saranno oggetto di valutazione e sviluppo nei prossimi anni.

Il tema energetico rappresenta per Sirio un aspetto prioritario nell'ambito della sostenibilità ambientale. L'azienda ha avviato un percorso di consapevolezza, iniziando a monitorare i propri consumi energetici e le relative emissioni di gas a effetto serra, con l'obiettivo di valutarne l'andamento nel tempo e definire eventuali strategie di riduzione, nonché verificare l'efficacia delle azioni intraprese.

Nel corso del 2024, Sirio ha approcciato la raccolta dei dati relativi ai consumi di energia elettrica e combustibili delle proprie sedi e punti vendita, nonché quelli legati all'utilizzo di combustibili per la flotta auto aziendale. Una parte dei consumi di elettricità proviene da fonti rinnovabili. In particolare, l'impianto fotovoltaico installato presso il punto vendita Burger King di Ravenna produce energia rinnovabile che viene immessa in rete e venduta; una quota di questa viene successivamente riacquistata e consumata, risultando quindi in bolletta.

Il consumo complessivo di energia elettrica, a causa della specificità dei punti di ristorazione di Sirio inseriti all'interno di complessi pubblici e privati, non è immediatamente disponibile tramite bollette dedicate. La maggior parte dei locali gestita da Sirio è, infatti situata all'interno di strutture ospedaliere, e di conseguenza i consumi energetici non sono direttamente fatturati a Sirio e non risultano quindi accessibili in modo puntuale. Tuttavia, per questo primo esercizio di rendicontazione, i dati attualmente rendicontati non rappresentano l'intero perimetro dei punti vendita, né derivano da una stima complessiva. I consumi di energia elettrica riportati sono infatti parziali e si riferiscono esclusivamente al 30% dei punti vendita per i quali le informazioni sono ad oggi disponibili. L'azienda ha intrapreso un percorso ed un impegno a migliorare la copertura del dato nelle prossime rendicontazioni.

		2024	
	Unità di misura	Rinnovabile	Non Rinnovabile
Elettricità	MWh	214,01	2.447,81
Combustibili ¹		-	476,52
Totale		214,01	2.924,33

I dati rendicontati fanno emergere come il consumo di elettricità rappresenti la voce predominante per Sirio in termini di vettori energetici. Questo dato è facilmente spiegabile, poiché gestendo un ampio numero di punti vendita, l'azienda fa un largo uso dell'energia elettrica per alimentare impianti di illuminazione, refrigerazione, climatizzazione e attrezzature operative.

Per promuovere l'efficienza energetica, Sirio sta progressivamente introducendo attrezzature a basso consumo energetico nei propri punti vendita, selezionate in base alla loro classe energetica. Questa scelta strategica consente di ridurre significativamente i consumi elettrici legati alle attività operative quotidiane, contribuendo al contenimento delle emissioni indirette di CO₂ e all'ottimizzazione delle risorse. L'impiego di tecnologie efficienti costituisce un elemento chiave nel percorso di transizione energetica che la società intende intraprendere, in un'ottica di miglioramento continuo.

Accanto all'elettricità, Sirio monitora anche i consumi legati ai combustibili fossili. In particolare, viene rilevato l'utilizzo di gas naturale per il riscaldamento in alcuni punti vendita, oltre a benzina e gasolio impiegati per alimentare il parco auto aziendale.

Nel 2024, Sirio ha intrapreso il percorso di introduzione dei veicoli elettrici all'interno del proprio parco mezzi, con l'obiettivo di ridurre l'impatto ambientale della flotta aziendale e promuovere soluzioni di mobilità a basso impatto, con un timing correlato ai contratti di renting.

¹ In tabella sono inclusi i dati relativi ai seguenti combustibili: gas naturale, gasolio e benzina.

In linea con questi impegni, l'azienda sta adottando anche pratiche di approvvigionamento orientate alla riduzione dell'impatto ambientale. L'azienda favorisce sistemi logistici locali, con particolare attenzione alla diminuzione delle distanze percorse per il trasporto delle materie prime. Questa scelta consente non solo di contenere le emissioni climalteranti, ma anche di rendere la filiera più efficiente, garantendo al tempo stesso una maggiore tracciabilità e freschezza dei prodotti.

Come anticipato, queste iniziative intraprese da Sirio si inseriscono in un percorso più ampio di monitoraggio del proprio impatto ambientale. In quest'ottica, l'azienda ha calcolato per il 2024 le proprie emissioni di gas serra, con particolare riferimento alle emissioni dirette (Scope 1) e a quelle indirette derivanti dal consumo di energia elettrica (Scope 2). I dati riportati di seguito si riferiscono all'annualità 2024, che rappresenta la baseline di monitoraggio. A partire dai prossimi anni, sarà possibile effettuare confronti e valutazioni sull'efficacia delle azioni intraprese, orientando le strategie di riduzione in modo sempre più mirato e consapevole.

	Unità di misura	2024
Emissioni di Scope 1	tCO ₂ eq	116,94
Emissioni di Scope 2 (location-based)		536,51
Emissioni totali (Scope 1; Scope 2) ²		653,45

Sirio ha calcolato anche l'intensità delle proprie emissioni, utilizzando come parametro di riferimento il fatturato aziendale. Questo approccio consente di mettere in relazione le emissioni di gas serra con la performance economica, offrendo una metrica utile per valutare l'efficienza ambientale dell'organizzazione. L'intensità emissiva calcolata per il 2024 è pari a 13,03 tCO₂eq/Mln€. ³

Inquinanti ambientali

Nel corso del 2024, Sirio ha intrapreso anche un'attività di raccolta e analisi delle principali sostanze e materie prime impiegate nei propri processi, al fine di identificare quelle potenzialmente responsabili di generare inquinanti ambientali, con riferimento all'aria, al suolo e alle acque.

Per "inquinante" si intende qualsiasi sostanza, elemento o composto che, introdotto nell'ambiente in quantità tali da superare la capacità di assorbimento e neutralizzazione degli ecosistemi, può provocare alterazioni dannose alla salute umana, alla biodiversità o alla qualità delle risorse naturali.

L'analisi che verrà condotta da Sirio permetterà di individuare le categorie di inquinanti più rilevanti, riconducibili direttamente alle attività aziendali. Con l'obiettivo finale di quantificare l'impatto ambientale e definire eventuali azioni correttive o di miglioramento

² Per la contabilizzazione delle emissioni GHG è stato utilizzato lo standard "GHG Protocol: A Corporate Accounting and Reporting Standard". Le fonti dei fattori di emissione di Scope 1 e Scope 2 sono rispettivamente DEFRA (Greenhouse gas reporting: conversion factors 2024) e ISPRA (Rapporto 413/2025 - Le emissioni di CO₂ nel settore elettrico nazionale e regionale; Rapporto 404/2024).

³ L'intensità di GHG è calcolata come il rapporto tra le emissioni totali (Scopo 1 e 2) e il fatturato.

3.2 Economia circolare nei processi aziendali (Informativa B7)

Prospetto degli IRO materiali associati al tema:

I R O	Descrizione	Legato a	Presidi
Impatto effettivo negativo	Generazione di rifiuti legata al normale svolgimento delle attività aziendali e di rifiuti da imballaggio non avviati a filiere di riciclo/ riutilizzo	Operazioni proprie	Sirio gestisce il proprio impatto ambientale implementando sistemi di raccolta differenziata e, in prospettiva, organizzando sessioni formative per il personale sulle corrette pratiche di gestione dei rifiuti.
Impatto effettivo positivo	Acquisto prioritario di prodotti al di là della conformità con le normative vigenti in materia alimentare che, per via del loro processo di produzione, presentano un ridotto impatto in termini di uso di risorse naturali (packaging in materiale riciclato, prodotti rivenienti da filiere di riutilizzo, ecc.)	Operazioni proprie	Sirio privilegia la selezione di fornitori che, oltre a garantire elevati standard in ambito alimentare, adottano pratiche attente agli impatti ambientali, in particolare per quanto riguarda il packaging e l'utilizzo delle risorse. La scelta di partner sensibili a questi aspetti rappresenta un'azione strategica e rilevante per l'azienda.
Impatto potenziale positivo	Implementazione di programmi (anche tramite partnership con fornitori/clienti e associazione di categoria) per la gestione delle risorse e dei rifiuti (packaging, capsule, ecc.) in un'ottica di circolarità, al di là della compliance normativa, tramite iniziative di recupero, riciclo, riutilizzo e compostaggio	Operazioni proprie	L'impatto potenziale può essere concretizzato attraverso collaborazioni con fornitori e clienti per riprogettare packaging, capsule e altri materiali, privilegiando soluzioni riciclabili, riutilizzabili o compostabili.
Impatto potenziale positivo	Avvio di iniziative di sensibilizzazione contro lo spreco alimentare e sostegno ad iniziative solidali per ridurre gli sprechi prodotti	Value chain downstream	Sirio si potrebbe attivare per informare attivamente clienti e stakeholder sulle iniziative di circolarità e sulle modalità di partecipazione, promuovendo così una cultura della sostenibilità condivisa.
Opportunità	Aumento della competitività sul mercato grazie all'adozione di soluzioni circolari e all'innovazione dei processi produttivi e dei prodotti offerti	Operazioni proprie	In molti dei bandi a cui partecipa, Sirio riscontra una crescente richiesta di sostenibilità relativa ai prodotti e ai materiali di consumo. Sebbene al momento non siano ancora attive iniziative specifiche in ambito di economia circolare, l'azienda riconosce le opportunità che questo approccio potrà offrire nel medio periodo e si sta attivando per avviare un percorso di sviluppo di progetti in tale direzione.

L'economia circolare rappresenta un paradigma strategico sempre più rilevante per le imprese che intendono ridurre il proprio impatto ambientale e contribuire a un modello di sviluppo sostenibile. In questo ambito, Sirio riconosce di essere ancora in una fase iniziale, ma considera il tema come un'opportunità concreta di evoluzione dei propri processi aziendali.

Inoltre, Sirio rileva una crescente attenzione al tema da parte degli enti pubblici e privati con

cui collabora. Molti dei bandi a cui l'azienda partecipa includono requisiti specifici legati alla sostenibilità dei prodotti e dei materiali di consumo, segno di un'evoluzione normativa e culturale che spinge verso modelli più circolari. Consapevole di queste dinamiche, Sirio si sta attivando per esplorare in modo più sistematico le potenzialità dell'economia circolare, con l'intento di avviare progetti dedicati che possano integrare questo approccio nei processi aziendali, contribuendo alla riduzione

degli sprechi, al riutilizzo delle risorse e alla valorizzazione degli scarti. Pur non essendo ancora attive iniziative strutturate riconducibili direttamente ai principi dell'economia circolare, l'azienda ha già avviato azioni significative lungo la catena di fornitura. In particolare, viene prestata attenzione alla selezione di fornitori che dimostrano sensibilità ambientale, privilegiando soluzioni di packaging ottimizzate sia in termini di materiali impiegati che di modalità di smaltimento. Questo approccio consente di ridurre l'impatto dei prodotti a monte e di favorire pratiche più sostenibili. Un ambito in cui Sirio ha già implementato una filiera di recupero dedicata è quello degli olii esausti da cucina, che vengono raccolti e avviati al recupero tramite un fornitore specializzato. Questo rappresenta per la società un esempio virtuoso di gestione responsabile e tracciabile.

Approccio al monitoraggio dei rifiuti

Come già descritto, Sirio opera prevalentemente all'interno di strutture ospedaliere, offrendo servizi di ristorazione. Questa particolare configurazione, se da un lato consente di rispondere in modo efficace alle esigenze di un contesto delicato e ad alta intensità operativa, dall'altro comporta alcune criticità in termini di disponibilità e sistematizzazione dei dati ambientali, in particolare per quanto riguarda la raccolta e lo smaltimento dei rifiuti urbani. Attualmente, la maggior parte dei locali si appoggia ai servizi di raccolta e smaltimento rifiuti gestiti direttamente dalle strutture ospedaliere ospitanti. Questo comporta una limitata disponibilità di dati diretti, in quanto non vengono ricevute fatture o report specifici che dettagliano le quantità smaltite né le modalità di trattamento dei rifiuti. Tale situazione rende complessa la tracciabilità e la rendicontazione puntuale.

Parallelamente, esistono punti vendita Sirio che si avvalgono di provider privati per la gestione dei rifiuti. In questi casi, le informazioni risultano più facilmente accessibili e tracciabili, offrendo un'opportunità concreta per iniziare a costruire una base dati utile alla definizione di benchmark

e modelli di stima. La società è tuttavia intenzionata a rafforzare il proprio controllo su questo ambito per tutti i punti vendita e, per questo motivo, intende sviluppare nei prossimi anni un processo strutturato e condiviso per la raccolta e la quantificazione dei dati relativi ai rifiuti prodotti. L'obiettivo è quello di costruire un sistema di rendicontazione che, pur basandosi in parte su stime, possa basarsi su metodologie comuni e validate da tutti i punti vendita.

Nel medio periodo, la società si propone di uniformare la raccolta dei dati, superando le attuali disomogeneità e colmando le lacune informative. L'obiettivo finale è quello di disporre di numeriche attendibili e sempre più affinate, da poter rendicontare e che siano in grado di supportare le strategie aziendali in materia di sostenibilità. Di seguito vengono rendicontati i dati relativi ai rifiuti che non rientrano nella raccolta urbana, ma che sono gestiti da ditte appaltatrici private incaricate della raccolta presso la rete di punti vendita e la sede centrale di Sirio. A garanzia della tracciabilità dei dati e della conformità normativa, Sirio dispone di tutte le informazioni richieste dal formulario di identificazione rifiuti e le gestisce nei propri sistemi informativi.

Come evidenziato dai dati, l'intero quantitativo di oli e grassi commestibili raccolti viene avviato a processi di rigenerazione o riutilizzo, in linea con i principi di economia circolare e riduzione degli sprechi. La gestione di questa tipologia di rifiuto è affidata a un fornitore specializzato, che ne cura la raccolta completa e il successivo trattamento. Per le restanti tipologie di rifiuti non è disponibile un'indicazione puntuale della suddivisione per tipologia di trattamento; pertanto, in via cautelativa, tutti i quantitativi sono stati riportati come rifiuti destinati a smaltimento, al fine di garantire un approccio prudenziale ed evitare sovrastime.

	Unità di Misura	2024	
		Rifiuti avviati al riciclo o riutilizzo	Rifiuti destinati allo smaltimento
Imballaggi in materiali misti	Ton	-	1,1
Apparecchiature elettroniche fuori uso		-	1,3
Legno		-	1,2
Oli e grassi commestibili		11,7	-
Totale rifiuti non pericolosi		11,7	3,6
Apparecchiature fuori uso contenenti PCB (policlorobifenili)		-	0,8
Fanghi e reflui da trattamento acque reflue, scarichi, lavaggi grassi		-	55,2
Totale rifiuti pericolosi		-	56
Totale rifiuti prodotti			71,3

Acquisti diretti di materiali

Si riportano di seguito i dati relativi ai principali materiali di cui Sirio si è approvvigionata nel corso dell'anno 2024. L'elenco esclude gli alimenti, concentrandosi invece sui materiali funzionali all'attività operativa, come imballaggi, contenitori, utensili e altri beni strumentali. La raccolta di queste informazioni rappresenta un primo passo verso una maggiore consapevolezza e tracciabilità delle risorse utilizzate:

	Unità di misura	2024	
Carta (per uso alimentare / imballaggi / pulizie)	Ton	22,7	
Plastica		33,1	
Bioplastica		5,9	
Detergenti chimici		14,6	
Cotone, lana, acrilico per tessuti / Indumenti, scarpe		1,5	
Materiale compostabile (piatti, bicchieri, contenitori)		5,9	
Totale materiali in entrata			83,7

4

**Le persone
al centro**



4. Le persone al centro

4.1 Il personale aziendale

(Informativa B8, B10, C5)

Prospetto degli IRO materiali associati al tema:

IRO	Descrizione	Legato a	Presidi
Impatto potenziale negativo	Aumento del tasso di turnover a causa di mancata comprensione o mancato soddisfacimento delle esigenze dei dipendenti	Operazioni proprie	Sirio monitora il tasso di turnover e rileva periodicamente il livello di percezione e soddisfazione dei dipendenti, così da poter intervenire tempestivamente qualora emergano criticità o segnali di disagio
Impatto potenziale negativo	Orari di lavoro prolungati che possono portare a stress e burnout, compromettendo il benessere e la produttività dei dipendenti	Operazioni proprie	Gli orari di lavoro dei dipendenti sono monitorati e rispettano le disposizioni previste dal contratto collettivo nazionale di riferimento.
Impatto potenziale negativo	Rischi residui di incidenti per la salute e la sicurezza del personale, generati da carenze nelle misure di protezione e/o da errori comportamentali dei lavoratori	Operazioni proprie	Il tema della salute e sicurezza è oggetto di costante attenzione e monitoraggio. Sirio organizza regolarmente attività formative e provvede all'aggiornamento periodico del personale, in conformità con la normativa vigente.
Impatto effettivo positivo	Adozione di misure di necessarie a prevenire possibili infortuni sul lavoro e malattie professionali, e diffusione di una cultura del lavoro basata sulla salute e la sicurezza	Operazioni proprie	Sirio dedica particolare attenzione agli aspetti di salute e sicurezza, promuovendo costantemente una cultura orientata alla tutela delle migliori condizioni di lavoro per il personale.
Impatto effettivo positivo	Creazione di un ambiente di lavoro inclusivo e diverso volto all'ascolto e alla crescita comune, che prevenga episodi di discriminazione ed impedisca violenza e molestie sul luogo di lavoro	Operazioni proprie	Sirio pone particolare attenzione al tema delle discriminazioni, adottando processi di selezione che ne garantiscano il rispetto e lavorando costantemente per creare un ambiente di lavoro inclusivo, in cui tutti si sentano rispettati e ascoltati. L'azienda mette inoltre a disposizione canali dedicati per eventuali segnalazioni, a tutela del benessere di tutto il personale.
Impatto effettivo positivo	Sviluppo delle competenze dei dipendenti e aumento delle opportunità di carriera attraverso una formazione continua	Operazioni proprie	Sirio promuove corsi di formazione periodici per il personale aziendale, con l'obiettivo di fornire aggiornamenti costanti e favorire la crescita professionale di tutti i collaboratori.
Impatto potenziale positivo	Supporto ad iniziative di bilanciamento vita-lavoro per la promozione del benessere dei dipendenti, anche attraverso orari di lavoro flessibili, nel rispetto della continuità produttiva	Operazioni proprie	Le iniziative e le modalità di gestione dell'IRO saranno oggetto di valutazione e sviluppo nei prossimi anni.
Impatto effettivo positivo	Creazione di valore economico e di posti di lavoro a sostegno della crescita economica locale delle comunità	Operazioni proprie	Sirio effettua la selezione del personale privilegiando le risorse provenienti dal territorio, assumendo persone appartenenti alle comunità locali e contribuendo così a generare indotto economico e nuovi posti di lavoro.
Opportunità	Miglioramento della qualità del servizio alla clientela, risultato della soddisfazione diffusa dei dipendenti, ottenuta grazie a condizioni di lavoro stabili e un ambiente di lavoro gratificante	Operazioni proprie	Nel corso del prossimo biennio Sirio intende avviare un percorso volto a migliorare la qualità del lavoro dei dipendenti, con l'obiettivo di incentivare una presenza più gratificante e coinvolgente sul luogo di lavoro.

Il personale aziendale

L'organico di Sirio costa più di 600 collaboratori, con una prevalenza di personale femminile pari a circa il 70%. Di seguito sono riportati i dati relativi al personale per l'anno 2024, espressi in termini di headcount e suddivisi per genere. Il 100% dei dipendenti è assunto e lavora in Italia.

		2024		
	Unità di Misura	Uomini	Donne	Totale
Dipendenti a tempo indeterminato	n°	112	353	465
Dipendenti a tempo determinato		39	98	137
Altro (*)		0	3	3
Totale		151	454	605

(*) La categoria "Altro" comprende le risorse impiegate tramite contratti di lavoro temporaneo, attive nello svolgimento dell'attività di vendita nei bar e fornite da agenzie di collocamento.

Nel corso del 2024, il tasso di turnover del personale ha raggiunto il 64%. Questo valore, sebbene elevato, risulta coerente con le dinamiche tipiche del settore della ristorazione, caratterizzato da una forte rotazione della forza lavoro.

	Unità di misura	2024
Dipendenti che hanno lasciato l'azienda durante il periodo di rendicontazione	n°	375
Numero di dipendenti a inizio periodo di rendicontazione		566
Numero di dipendenti a fine periodo di rendicontazione		605
Tasso di turnover	%	64%

Tutti i collaboratori di Sirio sono assunti con regolare contratto di lavoro, garantendo piena conformità alle normative vigenti in materia di occupazione. Il 100% del personale è coperto da contratti di contrattazione collettiva, nello specifico dal CCNL Turismo e Pubblici Esercizi Confcommercio. Al momento dell'assunzione, vengono fornite tutte le informazioni necessarie per comprendere appieno i termini del rapporto di lavoro. Queste includono le caratteristiche del ruolo e delle mansioni da svolgere, gli aspetti normativi e retributivi previsti dal contratto collettivo nazionale, le procedure da seguire per tutelare la salute sul posto di lavoro e il percorso formativo previsto, pensato per valorizzare sia la persona che la professionalità.

L'obiettivo è garantire che ogni collaboratore possa accettare l'incarico con piena consapevolezza, avendo chiari diritti, doveri e opportunità legate alla propria posizione.

In linea con quanto dichiarato anche nel Codice Etico, in Sirio la selezione del personale si basa sulla coerenza tra le caratteristiche morali e professionali dei candidati e le esigenze aziendali, garantendo sempre il rispetto delle pari opportunità. Le informazioni richieste durante il processo di selezione sono mirate a valutare le competenze e le attitudini personali, senza mai invadere la sfera privata o influenzare le opinioni individuali.

Chiunque, tra i ruoli apicali, sia coinvolto nella selezione o nell'assunzione è tenuto ad adottare comportamenti trasparenti e responsabili. Per esempio, si presta particolare attenzione a evitare che il selezionatore abbia legami di parentela con il candidato, così da garantire imparzialità e correttezza in ogni fase del processo.

Sirio si impegna a garantire un ambiente di lavoro inclusivo, evitando qualsiasi forma di discriminazione nei confronti dei propri collaboratori. Le decisioni legate alla selezione, gestione e sviluppo del personale si basano esclusivamente sulla corrispondenza tra le competenze richieste e quelle possedute, oltre che su criteri di merito, come il raggiungimento degli obiettivi e di risultati.

Tutti i dipendenti dell'azienda percepiscono una retribuzione almeno pari al salario minimo previsto dal CCNL applicato. Di seguito si riportano la retribuzione oraria lorda media dei dipendenti uomini e donne nel 2024, nonché il conseguente divario retributivo di genere:

	Unità di misura	2024
Retribuzione oraria lorda media dei dipendenti di sesso maschile	n°	11,91
Retribuzione oraria lorda media dei dipendenti di sesso femminile		10,46
Divario retributivo di genere	%	12%

La valorizzazione e lo sviluppo delle competenze

L'accesso a ruoli e incarichi avviene in base alle capacità e alle competenze individuali. Inoltre, compatibilmente con le esigenze organizzative, Sirio favorisce forme di flessibilità che permettano una migliore gestione della maternità e, più in generale, della cura dei figli.

I responsabili sono chiamati a valorizzare al massimo le professionalità presenti, attivando strumenti e percorsi che ne favoriscano la crescita. Un ruolo centrale è svolto dalla comunicazione costante tra responsabili e collaboratori, che consente di individuare punti di forza e aree di miglioramento, promuovendo così percorsi di formazione mirati. Sirio mette infatti a disposizione di tutti i collaboratori strumenti informativi e formativi, con l'obiettivo di preservare e sviluppare le competenze professionali. Nel corso del 2024, Sirio ha avviato un programma formativo dedicato al Contratto Collettivo Nazionale di Lavoro (CCNL), con l'obiettivo di accrescere la consapevolezza dei dipendenti in merito ai propri diritti e doveri. L'iniziativa si inserisce all'interno di una più ampia strategia di sostenibilità sociale, volta a promuovere un ambiente di lavoro informato, equo e conforme alle normative vigenti.

Parallelamente, sono stati erogati corsi di aggiornamento relativi alla sicurezza sul lavoro e alla normativa HACCP, fondamentali per garantire la tutela della salute e la conformità igienico-sanitaria nei contesti operativi. La formazione viene svolta in modalità mista, sia online (FAD) sia in presenza, ed è prevista sia al momento dell'assunzione sia con cadenza regolare, in linea con quanto stabilito dalla normativa nazionale e regionale.

Di seguito è riportato il numero medio di ore di formazione erogate, con suddivisione per genere:

		2024	
	Unità di misura	Uomini	Donne
Numero di ore di formazione annue	N°	1047	3033
Numero medio di ore di formazione annue		6,93	6,68

Sirio si impegna a garantire un ambiente di lavoro etico e rispettoso, in cui non è tollerato alcun abuso di posizione. Non sono accettabili richieste di prestazioni, favori personali o comportamenti contrari ai principi del Codice Etico. L'azienda promuove attivamente il coinvolgimento dei collaboratori, favorendo momenti di confronto e partecipazione alle decisioni, sempre in armonia con le esigenze organizzative. Il contributo di ciascuno, espresso con spirito collaborativo e autonomia di giudizio, rappresenta un elemento chiave per il raggiungimento degli obiettivi comuni.

4.2 Salute e sicurezza (Informativa B9)

La tutela delle risorse umane è fondamentale per Sirio, che lavora costantemente per creare sinergie efficaci non solo all'interno dell'organizzazione, ma anche con fornitori, imprese e clienti coinvolti nelle proprie attività.

In quest'ottica, Sirio promuove attivamente una cultura della sicurezza, incoraggiando la consapevolezza dei rischi e comportamenti responsabili da parte di tutti i collaboratori. L'impegno dell'azienda si concentra soprattutto sulla prevenzione, per proteggere la salute e la sicurezza dei lavoratori e tutelare al tempo stesso gli interessi degli altri stakeholder.

Ridurre al minimo i rischi di infortuni e malattie professionali, a partire da quelli più gravi, è una priorità che non può essere trascurata. A partire dalla proprietà e dai vertici aziendali, Sirio si impegna a:

- pianificare e gestire le attività tenendo conto della sicurezza, prevenendo incidenti e tutelando la salute dei lavoratori;
- valutare i rischi legati a mansioni, commesse, impianti e ambienti di lavoro, definendo misure preventive adeguate prima di apportare modifiche o accettare nuovi incarichi;
- garantire che anche gli appalti e i lavori affidati a terzi siano gestiti in modo sicuro per tutti, inclusi collaboratori esterni e l'ambiente;
- assegnare ruoli e responsabilità chiare per monitorare e gestire i rischi, coinvolgendo tutta la struttura aziendale nel raggiungimento degli obiettivi di sicurezza;
- rispondere in modo rapido ed efficace a nuove esigenze di sicurezza che emergano durante le attività lavorative, evitando l'avvio di attività non valutate preventivamente;
- rispettare tutte le normative vigenti e le disposizioni aziendali in materia di sicurezza;
- informare, formare e, se necessario, addestrare tutto il personale, a partire dai dirigenti, affinché ciascuno possa operare in sicurezza e assumersi le proprie responsabilità;
- sensibilizzare i lavoratori, coinvolgerli e consultarli regolarmente, anche attraverso riunioni e il dialogo con il Rappresentante per la Sicurezza;
- definire obiettivi annuali di miglioramento della sicurezza e verificarne il raggiungimento;
- destinare risorse e personale adeguati ad attuare tutte queste misure.

Ogni collaboratore è tenuto a rispettare le regole aziendali in materia di salute e sicurezza e a contribuire attivamente alla riduzione dei rischi. In situazioni di grave pericolo, è previsto che il lavoratore interrompa l'attività, informando tempestivamente il proprio responsabile e il RLS,

purché l'interruzione non comporti rischi maggiori.

Nel corso del 2024, sono stati registrati complessivamente 27 infortuni sul lavoro, di cui 7 in itinere, ovvero avvenuti durante il tragitto casa-lavoro, principalmente a causa di tamponamenti o incidenti stradali in moto o in auto. Per una corretta lettura dei dati, è fondamentale considerarli in relazione alla natura delle attività svolte dal personale, impiegato principalmente in mansioni operative come barista, all'interno del settore della ristorazione. Questo ambito comporta l'utilizzo quotidiano di utensili da cucina e l'interazione con fonti di calore, elementi che possono generare rischi specifici. Tra le tipologie di infortunio più frequenti si segnalano i tagli, spesso causati da coltelli o da oggetti rotti come bicchieri e tazzine, nonché ustioni e scottature dovute all'uso di acqua bollente o superfici calde.

Talvolta si possono verificare anche episodi di cadute o scivolamenti, considerando che si tratta di mansioni svolte prevalentemente in piedi e caratterizzate da un continuo movimento.

Sirio pone grande attenzione alla corretta segnalazione e registrazione di ogni episodio, promuovendo una cultura della sicurezza diffusa e condivisa. Ogni infortunio viene monitorato con attenzione, al fine di individuare tempestivamente eventuali criticità e adottare misure preventive efficaci.

	Unità di misura	2024
Numero di infortuni sul lavoro registrabili durante il periodo di rendicontazione	N°	27
Numero totale di ore lavorate	N°	835.523
Tasso di infortuni sul lavoro	%	6,46
Numero di decessi derivanti da infortuni sul lavoro	N°	0
Numero di malattie professionali	N°	0
Numero di decessi derivanti da malattie professionali	N°	0

Per fornire una visione più ampia, si evidenzia che il 2024 ha registrato un picco di infortuni rispetto agli anni precedenti. Dal 2021 al 2023, infatti, il numero medio di infortuni segnalati si attestava intorno ai 13 episodi annui, con un tasso di incidenza inferiore al 3%. Il dato del 2024 appare quindi come un'anomalia rispetto al trend storico, ma Sirio si impegna a mantenere alta la vigilanza sul tema, valutando eventuali azioni migliorative e rafforzando la sensibilizzazione interna per ridurre il rischio di nuovi episodi.

4.3 Selezione e monitoraggio dei fornitori (Informativa B2)

Prospetto degli IRO materiali associati al tema:

IRO	Descrizione	Legato a	Presidi
potenziale negativo	Assenza di garanzie contrattuali, unita a salari non adeguati e condizioni di lavoro instabili, con conseguenti aumento del turnover, ridotta produttività e insoddisfazione generale, compromettendo l'efficienza e la sostenibilità della catena di fornitura	Value chain upstream	Sirio garantisce, a livello contrattuale, condizioni di stabilità nei rapporti con i propri fornitori, favorendo così la sostenibilità lungo l'intera catena di fornitura.
Impatto potenziale negativo	Violazione dei diritti umani dei lavoratori nella catena del valore (es. lavoro minorile/forzato)	Value chain upstream	Le iniziative e le modalità di gestione dell'IRO saranno oggetto di valutazione e sviluppo nei prossimi anni

Impatto effettivo positivo	Garanzia di continuità e solidità per i fornitori grazie a iniziative di fidelizzazione e pratiche di pagamento corrette	Value chain upstream	Sirio attribuisce grande importanza all'instaurazione di rapporti solidi e duraturi con i propri fornitori, nel rispetto delle migliori pratiche di collaborazione e garantendo continuità e affidabilità nelle relazioni commerciali.
Impatto effettivo positivo	Promozione di pratiche di sostenibilità lungo la catena di fornitura attraverso l'implementazione di un sistema di due diligence e monitoraggio	Value chain upstream	Le iniziative e le modalità di gestione dell'IRO saranno oggetto di valutazione e sviluppo nei prossimi anni.
Impatto potenziale positivo	Selezione di fornitori che prioritizzano, nelle proprie pratiche di business, la tutela dell'ambiente e della società (diritti umani, emissioni climalteranti, consumi energetici, salute e sicurezza dei dipendenti, uso responsabile delle risorse, ecc.)	Value chain upstream	Nelle fasi di selezione dei fornitori, Sirio presta particolare attenzione anche agli aspetti di sostenibilità, valutando la tipologia di prodotti offerti e la sensibilità dei fornitori rispetto ai temi ESG.
Opportunità	Miglioramento dei rapporti con gli stakeholder grazie all'approvvigionamento da fornitori che rispettano standard elevati di sostenibilità ambientale, sociale e di governance	Value chain upstream	Le iniziative e le modalità di gestione dell'IRO saranno oggetto di valutazione e sviluppo nei prossimi anni

Per Sirio, i fornitori rappresentano un elemento fondamentale per la crescita e lo sviluppo dell'intera organizzazione. Per questo motivo, l'azienda li considera parte integrante del proprio capitale umano e si impegna a costruire con loro relazioni solide e durature, basate sulla fiducia reciproca. L'obiettivo è promuovere un miglioramento continuo della qualità dei servizi offerti, contribuendo all'evoluzione degli standard etici e allo sviluppo delle competenze professionali, anche attraverso il supporto diretto di Sirio.

I processi di acquisto sono orientati alla ricerca del miglior vantaggio competitivo, ma sempre nel rispetto delle pari opportunità per tutti i fornitori. Le relazioni precontrattuali e contrattuali si basano su principi di lealtà, trasparenza e collaborazione. Chi è coinvolto nei processi di selezione dei fornitori è tenuto a garantire criteri oggettivi e documentabili, assicurando che chi possiede i requisiti richiesti abbia la possibilità di partecipare alle gare e che vi sia sempre un livello adeguato di concorrenza.

Sirio dispone di un albo fornitori, il cui accesso è regolato da criteri di qualificazione che includono la disponibilità documentata di risorse, competenze, strutture organizzative e, ove richiesto, l'adozione di sistemi di gestione della qualità. L'azienda mira ad ampliare costantemente il proprio parco fornitori, favorendo l'ingresso di nuovi partner che rispondano ai requisiti richiesti.

Le relazioni con i fornitori sono monitorate costantemente e si basano su principi condivisi. La stipula di ogni contratto deve avvenire in un clima di massima chiarezza e trasparenza, evitando qualsiasi forma di dipendenza che possa compromettere l'integrità del rapporto.

Nel quadro della propria strategia di sostenibilità sociale, l'azienda valorizza la collaborazione con fornitori locali, promuovendo una filiera più corta e controllata. Questa scelta consente di garantire una maggiore tracciabilità e freschezza dei prodotti, oltre a rafforzare il legame con il territorio e a sostenere l'economia locale. Il coinvolgimento di partner vicini favorisce inoltre una gestione più diretta e responsabile dei rapporti lungo la catena di fornitura.

4.4 La centralità dei clienti

(Informativa C1)

Prospetto degli IRO materiali associati al tema:

IRO	Descrizione	Legato a	Presidi
Impatto potenziale negativo	Vendita ai consumatori di prodotti con etichettatura errata, che fornisce informazioni false o fuorvianti con potenziali effetti sulla salute e sicurezza	Operazioni proprie	Per Sirio è fondamentale che i prodotti venduti riportino informazioni corrette e non fuorvianti. A tal fine vengono effettuati controlli accurati, così da prevenire rischi e impatti negativi sulla salute e sulla sicurezza dei consumatori.
Impatto potenziale negativo	Disinformazione dei consumatori a causa della fornitura di informazioni commerciali incomplete o fuorvianti	Operazioni proprie	Le iniziative e le modalità di gestione dell'IRO saranno oggetto di valutazione e sviluppo nei prossimi anni
Impatto potenziale negativo	Danni alla salute dei consumatori legati al consumo di alimenti non correttamente conservati o refrigerati	Value chain downstream	Il personale viene adeguatamente formato affinché presti la massima attenzione alla corretta conservazione degli alimenti e dei prodotti, che vengono messi in vendita solo se conformi alle procedure previste.
Impatto potenziale negativo	Mancata identificazione di non conformità ai requisiti igienici e materie prime non correttamente conservate, con conseguenze negative sulla qualità e sicurezza dei prodotti	Operazioni proprie	L'impatto potenziale viene gestito attraverso la formazione del personale e controlli periodici, al fine di ridurre al minimo le possibilità di accadimento di incidenti.
Rischio	Danni reputazionali e perdita di clienti causati da problemi di qualità o da un'assistenza inadeguata nel servizio, con conseguente diminuzione della soddisfazione dei clienti	Operazioni proprie	Nel 2024 Sirio ha introdotto un questionario di soddisfazione della clientela, con l'obiettivo di monitorare costantemente il livello di soddisfazione e intervenire tempestivamente in caso di eventuali lamentele.
Opportunità	Aumento della soddisfazione e fidelizzazione della clientela grazie alla raccolta e al monitoraggio dei loro feedback, per migliorare continuamente prodotti e servizi	Value chain downstream	Grazie ai questionari di soddisfazione implementati nel 2024, Sirio mira a migliorare costantemente la qualità dei propri servizi e la soddisfazione della clientela, intervenendo tempestivamente in caso di criticità.
Opportunità	Aumento della soddisfazione e fidelizzazione della clientela grazie all'offerta di prodotti sostenibili che promuovono pratiche salutari per i consumatori e rispettose dell'ambiente	Value chain downstream	A partire dal biennio 2025-2026 Sirio intende avviare progetti finalizzati a privilegiare prodotti in grado di soddisfare specifiche esigenze alimentari (ad esempio, plant-based, gluten-free) e dotati di certificazioni. L'obiettivo è ridurre l'impatto ambientale sia delle produzioni alimentari sia del relativo packaging, con particolare attenzione al benessere dei consumatori. Sono inoltre state avviate iniziative per l'impiego di prodotti ecosostenibili per la pulizia.

Sirio S.p.A. orienta il proprio successo sul mercato attraverso l'offerta di servizi di alta qualità, mantenendo condizioni competitive e operando sempre nel rispetto delle normative che tutelano la concorrenza leale. L'azienda è consapevole che la fiducia e la soddisfazione dei clienti e degli utenti dei propri servizi rappresentano un elemento centrale per la

crescita sostenibile e il consolidamento della propria posizione.

La qualità non è solo un obiettivo commerciale, ma un valore che guida ogni scelta strategica e operativa. Sirio si impegna a garantire che ogni servizio offerto risponda alle aspettative di chi lo richiede, con attenzione costante

alla trasparenza, all'efficienza e all'etica professionale. L'apprezzamento da parte dei clienti non è solo un indicatore di successo, ma anche uno stimolo continuo al miglioramento, all'innovazione e alla responsabilità.

Sirio S.p.A. attribuisce grande importanza all'ascolto attivo dei propri clienti, considerandolo uno strumento essenziale per il miglioramento continuo dei servizi offerti. In quest'ottica, attraverso la propria pagina web, l'azienda mette a disposizione un form dedicato alla raccolta di feedback e opinioni, pensato per facilitare la comunicazione diretta con gli utenti.

Questo strumento consente di monitorare il livello di soddisfazione dei clienti in modo semplice e immediato, raccogliendo indicazioni preziose su aspetti organizzativi, qualitativi

e relazionali. I consumatori finali dei servizi offerti includono utenti di strutture ospedaliere, viaggiatori, pazienti, visitatori e dipendenti di enti pubblici e privati, oltre ai clienti dei punti vendita situati in aree ad alta frequentazione e in franchising. La clientela si caratterizza per esigenze diversificate, con particolare attenzione alla qualità del servizio, alla rapidità e al rispetto di necessità alimentari specifiche, come diete ospedaliere o prodotti senza glutine. Sirio si impegna a garantire un'offerta accessibile, sicura e adatta ai diversi contesti in cui opera.



5

**Governance
e condotta dell'impresa**



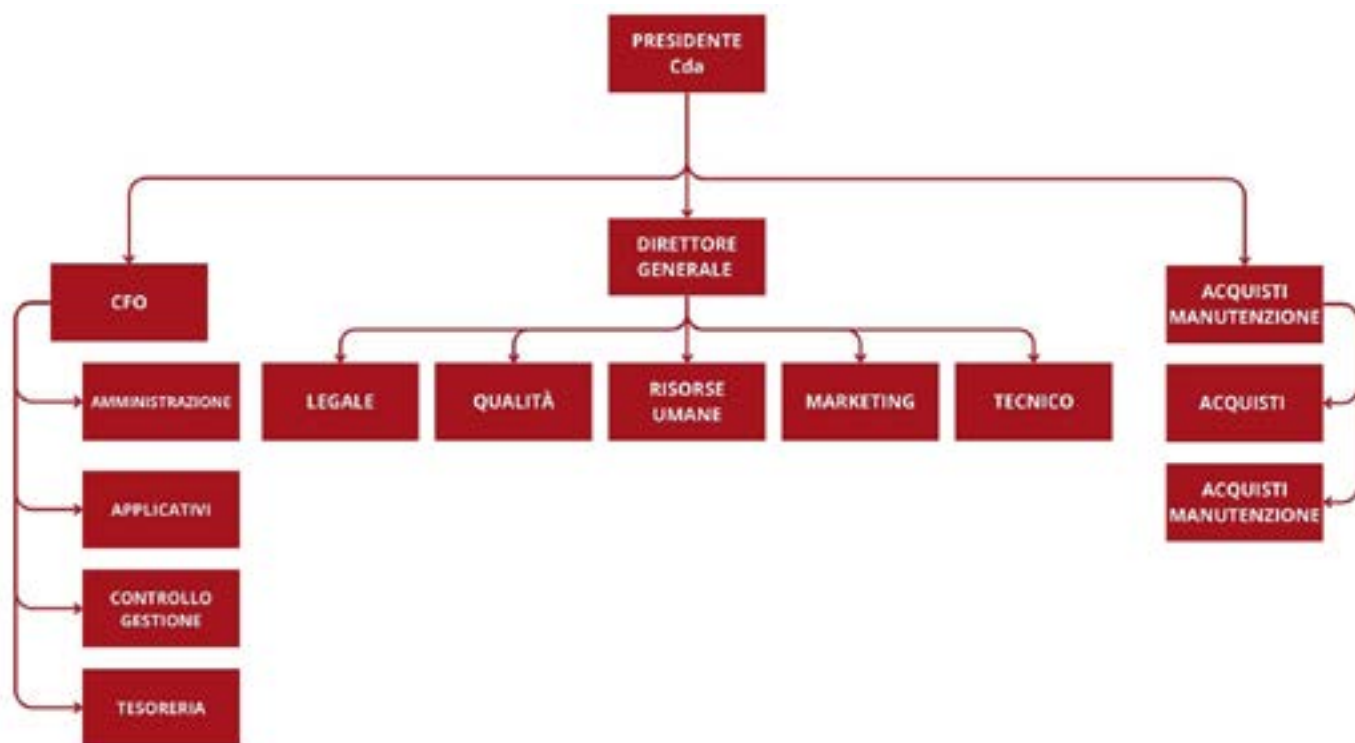
5. Governance e condotta dell'impresa

5.1 La governance dell'impresa (Informativa C5, C9)

Sirio S.p.A. adotta un sistema di governance volto a garantire una gestione trasparente, responsabile, efficace e nel rispetto del principio di legalità. L'assetto societario è rappresentato da un organigramma che riflette la struttura decisionale e operativa dell'azienda.

Il Consiglio di Amministrazione è l'organo centrale della governance e detiene i più ampi poteri per la gestione ordinaria e straordinaria della società. Ha la facoltà di compiere tutte le azioni ritenute opportune per il perseguimento dell'oggetto sociale, assicurando una direzione strategica coerente con gli obiettivi aziendali. Tra le sue funzioni rientra l'attribuzione e la revoca delle deleghe all'Amministratore Delegato, definendone limiti e modalità di esercizio. Il Consiglio riceve regolarmente informazioni dall'Amministratore Delegato e dalle funzioni esecutive sull'andamento generale della gestione, esamina e propone all'Assemblea dei Soci i piani strategici, industriali e finanziari, ed elegge al proprio interno un Presidente e, se necessario, un Vicepresidente.

La composizione del Consiglio include anche membri non esecutivi, privi di deleghe operative o funzioni direttive, il cui ruolo è fondamentale per garantire un equilibrio decisionale. La loro presenza, per numero e autorevolezza, assicura che il processo deliberativo sia arricchito da prospettive diverse e da competenze specifiche, contribuendo a decisioni ponderate, consapevoli e allineate con l'interesse sociale.



Nel 2024, l'Organo di Governo è composto da cinque membri, tutti di genere maschile. A livello dirigenziale, invece, sono presenti tre donne e nove uomini. La tabella seguente riporta la distribuzione attuale per genere, offrendo una panoramica della rappresentanza all'interno dei principali livelli decisionali. L'organizzazione riconosce il valore della diversità e dell'inclusione come leve strategiche e continua a monitorare questi aspetti nel proprio percorso di crescita sostenibile.

	Unità di misura	2024
Donne nell'organo di governo	N°	0
Uomini nell'organo di governo		5
Rapporto di diversità di genere nell'organo di governo	%	0%

	Unità di misura	2024
Donne a livello dirigenziale	N°	3
Uomini a livello dirigenziale		9
Rapporto tra il numero di donne e il numero di uomini a livello dirigenziale	%	33%

5.1 Cultura dell'integrità, trasparenza e anticorruzione

(Informativa B11, C6, C7)

Prospetto degli IRO materiali associati al tema:

IRO	Descrizione	Legato a	Presidi
Impatto potenziale negativo	Possibili violazioni delle norme di compliance antitrust nelle operazioni commerciali	Operazioni proprie	Sirio promuove l'integrità e la trasparenza nelle proprie attività attraverso l'adozione di un Codice Etico aziendale e di specifiche politiche interne. Tali strumenti consentono di monitorare le pratiche commerciali e di gestire eventuali comportamenti non conformi, anche grazie alla disponibilità di canali riservati per la segnalazione anonima di irregolarità.
Impatto effettivo positivo	Adozione di una cultura aziendale sana e integra, che promuova valori etici, un ambiente di lavoro collaborativo e il perseguimento di obiettivi condivisi	Operazioni proprie	L'adozione del Codice Etico, l'integrazione dei valori aziendali nei percorsi formativi e il coinvolgimento attivo dei dipendenti rappresentano elementi chiave per il consolidamento di una cultura aziendale sana e improntata all'integrità.
Rischio	Esposizione a rischi di natura finanziaria per errori nelle procedure di acquisto (variazione tasso di cambio, frodi), indebitamento (variazione tasso di interesse), scarsa liquidità o gestione erranea del credito clienti	Operazioni proprie	Le iniziative e le modalità di gestione dell'IRO saranno oggetto di valutazione e sviluppo nei prossimi anni."

Etica, Integrità e Responsabilità

Sirio S.p.A. ha adottato un Codice Etico con l'obiettivo di rafforzare l'adesione a principi di integrità, correttezza e responsabilità, promuovendo una cultura aziendale fondata su valori condivisi e comportamenti virtuosi. Il documento rappresenta un riferimento fondamentale per garantire che tutte le attività aziendali siano condotte in coerenza con gli obiettivi di responsabilità sociale e con i valori che contraddistinguono l'identità societaria.

Attraverso il Codice Etico, Sirio comunica in modo chiaro i principi che guidano la gestione degli affari e delle relazioni con gli stakeholder, ponendo al centro la creazione di valore sostenibile. Tale valore si realizza attraverso la soddisfazione del cliente, la valorizzazione umana e professionale dei dipendenti e collaboratori, e la tutela del capitale economico, finanziario e, in particolare, umano.

L'azienda si impegna a prevenire comportamenti non etici, riconoscendo come contrari ai propri principi tutti quegli atteggiamenti che, sfruttando posizioni di forza, mirano a trarre vantaggio indebito dalla collaborazione altrui. In questo contesto, Sirio promuove una cultura improntata all'imparzialità, all'onestà, alla correttezza e alla trasparenza, assicurando che ogni informazione sia comunicata in modo chiaro, completo e accurato.

La qualità dei servizi offerti rappresenta un pilastro fondamentale, perseguita attraverso l'impiego di risorse dedicate e l'attenzione costante alla soddisfazione del cliente. L'azienda opera nel rispetto dei principi di concorrenza leale, valorizzando i fornitori come partner strategici e promuovendo relazioni basate su equità e condivisione di valori.

Particolare attenzione è riservata alla centralità delle risorse umane, considerate un patrimonio da sviluppare e tutelare, e alla responsabilità verso la collettività e il territorio, con l'obiettivo di contribuire al benessere generale. Sirio si impegna inoltre a rispettare le normative in materia di proprietà intellettuale, a contrastare il riciclaggio di denaro e a operare nel pieno rispetto dell'ambiente, adottando comportamenti che non compromettano

l'equilibrio degli ecosistemi e la biodiversità. Il Codice Etico si applica a tutti i soggetti che, a vario titolo, intrattengono rapporti con Sirio S.p.A., siano essi soci, amministratori, sindaci, dipendenti, collaboratori o altri interlocutori, in forma stabile o temporanea.

Rapporti con la Pubblica Amministrazione e Istituzioni

Per la natura delle proprie attività, che includono la gestione di bar e punti ristoro all'interno di strutture ospedaliere, Sirio intrattiene rapporti frequenti con la Pubblica Amministrazione, le Istituzioni e le Autorità di controllo. Tali relazioni sono improntate al principio di trasparenza e devono essere gestite esclusivamente dal management e dal personale formalmente delegato.

A tal fine, Sirio si impegna a istituire e diffondere un sistema di deleghe chiaro e completo, che consenta di individuare con precisione, all'interno dell'organigramma aziendale, i soggetti autorizzati a rappresentare la Società. Inoltre, promuove canali di comunicazione stabili e non discriminatori con tutti gli interlocutori istituzionali, a livello territoriale, regionale e nazionale, rappresentando i propri interessi in modo trasparente, rigoroso e coerente, evitando qualsiasi atteggiamento collusivo.

La prevenzione della corruzione rappresenta un impegno trasversale. Ogni collaboratore è chiamato a contribuire attivamente alla promozione dell'integrità, della legalità e della trasparenza, anche attraverso la segnalazione di informazioni rilevanti all'Organismo di Vigilanza.

Modello 231 e Sistema di Segnalazione

Sirio S.p.A. si è dotata del Modello di Organizzazione, Gestione e Controllo ai sensi del D.Lgs. 231/2001, con l'obiettivo di prevenire la commissione di reati e promuovere una cultura aziendale improntata all'etica, alla trasparenza e alla responsabilità.

In tale ambito, e in linea con la normativa italiana, è stato adottato un sistema strutturato di whistleblowing, volto ad affiancare ai controlli ordinari un meccanismo di controllo diffuso e reciproco, esteso a tutte le risorse umane. Il

sistema garantisce l'anonimato del segnalante e tutela la riservatezza delle informazioni trasmesse.

Tra le categorie di stakeholder che possono accedere al sistema di segnalazione figurano:

- Lavoratori subordinati;
- Lavoratori autonomi operanti presso l'ente;
- Fornitori, subfornitori e relativi dipendenti;
- Liberi professionisti e consulenti;
- Lavoratori somministrati;
- Volontari e tirocinanti;
- Azionisti e soggetti con funzioni di amministrazione, direzione, controllo, vigilanza o rappresentanza;

Persone in fase precontrattuale, in periodo di prova o il cui rapporto con l'ente sia cessato.

In conformità al Decreto Legislativo 24/2023, Sirio ha adottato un sistema di protezione volto a tutelare in modo efficace tutti i soggetti coinvolti nel processo di segnalazione. In particolare, viene garantita la riservatezza dell'identità del segnalante, del facilitatore, nonché delle persone eventualmente coinvolte o menzionate nella segnalazione stessa. Il sistema prevede inoltre misure specifiche per prevenire qualsiasi forma di ritorsione da parte dell'ente nei confronti di chi effettua una segnalazione, una divulgazione pubblica o una denuncia. Infine, sono stabilite condizioni precise che limitano la responsabilità del

segnalante in caso di diffusione di determinate categorie di informazioni, qualora ricorrano le circostanze previste dalla normativa.

Risultati e impegni

Nel corso del periodo di rendicontazione, Sirio non ha registrato alcuna condanna né sanzione relativa a violazioni delle normative in materia di anticorruzione o anti-tangentismo. Questo risultato conferma l'impegno costante dell'azienda nel promuovere comportamenti etici e trasparenti, in linea con i principi del proprio Codice Etico e con le disposizioni legislative vigenti.

Oltre a ciò, nel periodo di rendicontazione, Sirio non ha ricevuto segnalazioni né ha registrato incidenti legati a violazioni dei diritti umani. Rispetto al tema, la Società ne riconosce l'importanza e l'universalità di tali diritti, impegnandosi a rispettarli in ogni contesto operativo. Sirio considera i diritti umani un riferimento imprescindibile, valido in tutte le culture, Paesi e situazioni, e ne promuove attivamente l'applicazione. A tal fine, Sirio ha scelto di aderire ai principi sanciti dalla Carta Internazionale dei Diritti Umani, impegnandosi non solo a rispettarli, ma anche a promuoverli laddove possibile.

5.3 Innovazione e digitalizzazione dei processi (Informativa B11, C7)

Prospetto degli IRO materiali associati al tema:

I R O	Descrizione	Legato a	Presidi
Impatto effettivo positivo	Sviluppo sostenibile attraverso l'innovazione e la progettazione di nuove offerte e prodotti che rispondano alle esigenze dei clienti	Operazioni proprie	Le iniziative e le modalità di gestione dell'IRO saranno oggetto di valutazione e sviluppo nei prossimi anni.
Impatto effettivo positivo	Miglioramento dei prodotti e servizi attraverso lo sviluppo di soluzioni tecnologiche mirate a ridurre il consumo energetico e a migliorare continuamente la qualità dei prodotti e servizi offerti	Operazioni proprie	Le iniziative e le modalità di gestione dell'IRO saranno oggetto di valutazione e sviluppo nei prossimi anni.
Impatto effettivo positivo	Avvio di partnership con università, clienti e fornitori per miglioramento della qualità dei servizi e prodotti offerti	Operazioni proprie	Le iniziative e le modalità di gestione dell'IRO saranno oggetto di valutazione e sviluppo nei prossimi anni.
Opportunità	Riduzione dei costi operativi grazie all'adozione di tecnologie avanzate che ottimizzano i processi aziendali, migliorando l'efficienza	Operazioni proprie	Sirio ha avviato l'implementazione di un sistema ERP, con Go Live previsto nel 2025, con l'obiettivo di ridurre i costi operativi e velocizzare le attività di analisi. La nuova piattaforma permetterà una gestione centralizzata dei processi aziendali, contribuendo a diminuire gli errori e ad aumentare l'efficienza complessiva.

Per Sirio, l'innovazione rappresenta un pilastro strategico per il consolidamento della leadership nel settore della ristorazione commerciale. L'adozione di soluzioni digitali avanzate consente non solo di migliorare le performance economiche, ma anche di differenziare l'offerta, rendendola più personalizzata e di alta qualità. In un mercato dinamico e competitivo, la digitalizzazione si configura come un fattore

chiave per la crescita, permettendo una gestione più efficiente dei servizi di ristorazione e catering. Inoltre, l'innovazione tecnologica si rivela un alleato della sostenibilità, poiché ottimizzare i processi significa ridurre sprechi, migliorare la tracciabilità e promuovere pratiche responsabili dal punto di vista ambientale e sociale.



APPENDICE

Modulo	Metrica	Codice informativa	Informativa	Capitolo	Pagine	Note	
Base	Informazioni generali	B1	Basi per la preparazione	1 1.1	8 9		
		B2	Pratiche, politiche e iniziative future per la transizione verso un'economia più sostenibile	1.3 1.4	12 12		
	Metriche ambientali	B3	Energia ed emissioni di gas serra	3.1	27		
		B4	Inquinamento dell'aria, dell'acqua e del suolo	<i>L'informativa non è stata oggetto di rendicontazione in quanto ritenuta non pertinente rispetto alle caratteristiche di business e alle attività di Sirio S.p.A.</i>			
		B5	Biodiversità	<i>L'informativa non è stata oggetto di rendicontazione in quanto ritenuta non pertinente rispetto alle caratteristiche di business e alle attività di Sirio S.p.A.</i>			
		B6	Acqua	<i>L'informativa non è stata oggetto di rendicontazione in quanto ritenuta non pertinente rispetto alle caratteristiche di business e alle attività di Sirio S.p.A.</i>			
		B7	Uso delle risorse, economia circolare e gestione dei rifiuti	<i>In questa prima rendicontazione i dati relativi alla produzione di rifiuti risultano incompleti, poiché la specificità del modello di business rende complessa l'acquisizione di informazioni puntuali o l'elaborazione di stime attendibili. Sirio si pone l'obiettivo di definire e implementare un processo strutturato che consenta la raccolta e la rendicontazione completa dei dati nei prossimi esercizi.</i>			
	Metriche sociali	B8	Forza lavoro - Caratteristiche generali	4.1	34		
		B9	Forza lavoro - Salute e sicurezza	4.2	37		
		B10	Forza lavoro - Retribuzione, contrattazione collettiva e formazione	4.1	34		
	Metriche di governance	B11	Condanne e multe per corruzione e tangenti	5.1 5.3	44 47		

Completo	Informazioni generali	C1	Strategia: modello aziendale e sostenibilità - iniziative correlate	1.3 4.4	12 40		
		C2	Descrizione di pratiche, politiche e iniziative future per la transizione verso un'economia più sostenibile	1.2	13		
		C3	Obiettivi di riduzione GHG e transizione climatica	<i>L'informativa non è stata oggetto di rendicontazione in quanto, attualmente, Sirio S.p.A. non ha ancora definito obiettivi di riduzione delle emissioni né un piano di transizione climatica.</i>			
		C4	Rischi climatici	<i>Attualmente Sirio S.p.A. non ha condotto un'analisi strutturata dei rischi climatici, né ha effettuato valutazioni specifiche volte a individuare potenziali pericoli legati al cambiamento climatico o agli eventi di transizione. Di conseguenza, non è stata ancora esaminata l'esposizione e la sensibilità dei propri asset rispetto a tali fattori.</i>			
	Metriche sociali	C5	Caratteristiche aggiuntive (generali) della forza lavoro	4.1 5.1	34 43		
		C6	Ulteriori informazioni sulla forza lavoro propria - Politiche e processi sui diritti umani	5.1	44		
		C7	Gravi incidenti negativi sui diritti umani	5.1	44		
	Metriche di governance	C8	Ricavi di alcuni settori ed esclusione dai benchmark di riferimento dell'UE	<i>L'informativa non è stata oggetto di rendicontazione in quanto ritenuta non pertinente rispetto alle caratteristiche di business e alle attività di Sirio S.p.A.</i>			
		C9	Rapporto di diversità di genere nell'organo di governo	5.1	43		

Sito	Indirizzo	Codice postale	Città	Paese	Coordinate
Ufficio	Via Filippo Re 43/45	48124	Ravenna	<i>Italia</i>	44.41650585261878, 12.134595361880026
Magazzino	Via Monsignore Fabbri Giuseppe,48	48124	Ravenna	<i>Italia</i>	44.420534852247556, 12.148176340636233
Burger King Lido di Jesolo	Piazza Luigi Tenco, 2	30016	Lido di Jesolo	<i>Italia</i>	45.50654952397332, 12.633190762294126
Burger King Venezia	Palazzo Foscari-Santa Croce 745A - Zona Ponte degli Scalzi	30135	Venezia	<i>Italia</i>	45.4407705053152, 12.323167140691345
Burger King Ravenna	Via Faentina, 160	48124	Ravenna	<i>Italia</i>	44.42395940769901, 12.167753538786265
Burger King Ancona	Via Albertini	60131	Ancona	<i>Italia</i>	43.55040146892876, 13.510713550382679
Burger King Rimini	Piazzale Cesare Battisti, 8	47900	Rimini	<i>Italia</i>	44.06381906486557, 12.573067696438606
Cioccolati italiani C/O Centro Commerciale Leone di Lonato (BS)	Via Mantova, 36	25017	Lonato	<i>Italia</i>	45.431194378921276, 10.514032381169175
Cioccolati italiani C/O Centro Commerciale di Curno (BG)	Via Enrico Fermi, 1	24035	Curno	<i>Italia</i>	45.6823308557369, 9.610908454197293
Bar interno Ospedale Policlinico G.B. Rossi di Verona (VR) - B.go Roma	Piazzale A. Scuro, 10 - zona Borgo Roma	37126	Verona	<i>Italia</i>	45.4077930523029, 10.992595695463281
Bar interno Ospedale Civile Maggiore di Verona (VR) - Pad. Della donna e del bambino - Rep. Maternità - B.go Trento	Piazzale Stefani, 1 - zona Borgo Trento	37126	Verona	<i>Italia</i>	45.45308886695798, 10.985042595106268
Bar interno Ospedale A. Manzoni di Lecco (LC)	Via dell'Eremo, 9 / 11	23900	Lecco	<i>Italia</i>	45.85302946027144, 9.414777623520788
Bar interno Ospedale di Vimercate (MI)	Strada Statale Cosma e Damiano, 10	20871	Vimercate	<i>Italia</i>	45.608483241861684, 9.356584510014548
Bar interno Ospedale G.B. Morgagni di Forlì (FC)	Via Forlanini, 34	47121	Forlì	<i>Italia</i>	44.20675595823867, 12.019175725281968
Bar interno al Presidio Ospedaliero di Imperia (IM)	Via Sant' Agata, 57	18100	Imperia	<i>Italia</i>	43.891641065407185, 8.030211250400663

Bar interno Ospedale S.M. Della Misericordia di Udine (UD)	Piazzale S. M. della Misericordia, 15	33100	Udine	<i>Italia</i>	46.0768775342492, 13.228053937025864
Bar interno Ospedale Fracastoro di San Bonifacio (VR)	Viale Fontanelle,	37047	San Bonifacio	<i>Italia</i>	45.39192955849465, 11.279292938838507
Bar interno Polimeri Europa ex Enichem Ravenna "CRAL"	Via Baiona, 107	48100	Ravenna	<i>Italia</i>	44.445215685360594, 12.239506588766845
Bar interno Presidio Ospedaliero di Ivrea (TO)	Piazza Credenza, 2	10015	Ivrea	<i>Italia</i>	45.46737258153525, 7.872620067678337
Bar interno Ospedale Comprensoriale di Gubbio-Gualdo Tadino (PG)	Strada Statale Pian D'Assino Loc. Branca	06024	Gubbio	<i>Italia</i>	43.2675849436507, 12.686809423382302
Bar interno Ospedale Misericordia di Grosseto (GR) - Piano Piastra	Via Senese, 161	58100	Grosseto	<i>Italia</i>	42.77806479721325, 11.125077499607016
Bar interno Presidio Ospedaliero di Cittadella (PD)	Via Pilastroni	35013	Cittadella	<i>Italia</i>	45.647320575559135, 11.78852348303111
Bar interno Ospedale di Città di Castello (PG)	Via Luigi Angelini, 10	06012	Città di Castello	<i>Italia</i>	45.64731307531897, 11.788394737002298
Bar interno Ospedale San Lorenzo di Valdagno (VI)	Via Galileo Galilei, 1	36078	Valdagno	<i>Italia</i>	45.64771507670786, 11.307738497065776
Bar interno Ospedale Civile di Vignola (MO)	Via 1° Maggio	41058	Vignola	<i>Italia</i>	44.48330969851608, 11.010538392760694
Bar interno Ospedali Riuniti di Livorno (LI)	Viale Alfieri, 36	57100	Livorno	<i>Italia</i>	43.550154342361765, 10.325778836889885
Bar interno Ospedale Civile Maggiore di Verona (VR) - Polo Chirurgico "Confortini" - B.go Trento	Piazzale Stefani, 1 - zona Borgo Trento	37126	Verona	<i>Italia</i>	45.45250844332598, 10.985561534183775
Bar interno Ospedale San Matteo di Pavia (PV)	Via Campeggi, 1 - ingresso D.E.A	27100	Pavia	<i>Italia</i>	45.20099892548858, 9.146872296499614
Bar interno Ospedale San Filippo Neri di Roma (RM)	Via Giovanni Martinotti, 20 - Edificio A	00135	Roma	<i>Italia</i>	41.94704276701464, 12.414075682835994

Bar interno Nuovo Ospedale di Biella (BI)	Via dei Ponderanesi, 2	13875	Biella	<i>Italia</i>	45.54386955286279, 8.062875583025457
Bar interno Ospedale Ca' Foncello di Treviso (TV)	Piazzale Ospedale, 1	31100	Treviso	<i>Italia</i>	45.659767852614706, 12.261676569538984
Bar interno Ospedale Franz Tappeiner di Merano (BZ)	Via Rossini, 5 - per scarico merci (retro locale) Via Ghoete, entrata PS	39012	Merano	<i>Italia</i>	46.677303610393906, 11.151438340759508
Bar interno Ospedale Regina Margherita di Torino (TO)	Piazza Polonia, 94	10126	Torino	<i>Italia</i>	45.03467948063319, 7.674759794640442
Policlinico Sant'Orsola-Malpighi - Bologna (BO) - "Malpighi-Palagi" pad. 1	Area Malpighi - Via Pelagio Palagi,	40138	Bologna	<i>Italia</i>	44.488888955392284, 11.36722855746978
Policlinico Sant'Orsola-Malpighi - Bologna (BO) - "Malpighi-Albertoni" pad. 2	Area Malpighi - Via Pizzardi,	40138	Bologna	<i>Italia</i>	44.490266624047976, 11.364535619700446
Policlinico Sant'Orsola-Malpighi - Bologna (BO) - "Nuove Patologie" pad.5	Area S.Orsola - Via Ercolani,	40138	Bologna	<i>Italia</i>	44.490771761068444, 11.362604429268258
Bar interno Policlinico Tor Vergata Roma (RM) - Bar Piastra	Viale Oxford, 81	00133	Roma	<i>Italia</i>	41.858486741204054, 12.630098553995653
Bar interno Policlinico Tor Vergata Roma (RM) - Bar Torre 6	Viale Oxford, 81	00133	Roma	<i>Italia</i>	41.85844379489414, 12.628536872897046
Bar interno Ospedale di San Donà di Piave (VE)	Via Nazario Sauro, 25	30027	San Donà di Piave	<i>Italia</i>	45.63409605503286, 12.574632927209048
Bar interno Ospedale di Portogruaro (VE)	Via Piemonte, 1	30026	Portogruaro	<i>Italia</i>	45.77084301014409, 12.84117625420216
Bar int. Istituto Ortopedico Rizzoli - Bologna (BO) - Nosocomio	Via Pupilli, 1	40138	Bologna	<i>Italia</i>	44.48146039532593, 11.341695022707803

Bar int. Istituto Ortopedico Rizzoli - Bologna (BO) - Codivilla-Putti	Via di Barbiano n° 1/10	40138	Bologna	<i>Italia</i>	44.476091573321185, 11.340333024619506
Bar interno Ospedale Infantile Burlo Garofolo di Trieste (TS)	Via dell'Istria, 65	34137	Trieste	<i>Italia</i>	45.63531761195141, 13.785692652344569
Bar interno Ospedale di Orvieto (TR)	Località Ciconia	05018	Orvieto	<i>Italia</i>	42.73206013970519, 12.145188881026023
Bar interno Ospedale Mauriziano di Torino (TO)	Largo Turati, 62	10126	Torino	<i>Italia</i>	45.0514984653487, 7.666908565805649
Bar interno Ospedale Belcolle di Viterbo (VT)	Strada Sammartinese	01100	Viterbo	<i>Italia</i>	42.39358252495358, 12.12343458285869
Bar interno Ospedale Bufalini di Cesena Centrale (FC)	Viale Ghirrotti, 157	47521	Cesena	<i>Italia</i>	44.134590995527034, 12.25974176020603
Bar interno Ospedale Bufalini di Cesena (FC) - Piano Piastra	Piazzale Mario Giommi, 139	47521	Cesena	<i>Italia</i>	44.133066346118106, 12.260385490350092
Bar interno Ospedale Santa Colomba di Savignano sul Rubicone (FC)	Corso Perticari, 199	47039	Savignano sul Rubicone	<i>Italia</i>	44.09303867116183, 12.40446779323574
Bar interno Presidio Ospedaliero "U. Parini" di Aosta (AO)	Viale Ginevra, 3	11100	Aosta	<i>Italia</i>	45.74079219070891, 7.314301194678857
Bar interno Presidio Ospedaliero Beauregard di Aosta (AO)	Via Vaccari, 5	11100	Aosta	<i>Italia</i>	45.742428271249935, 7.33961484070778
Bar interno Ospedale sant'Anna di Torino (TO)	Via Gianfranco Zuretti, 20	10127	Torino	<i>Italia</i>	45.034149183000636, 7.673750296490537
Sirio Cafè - Zako Ancona	Via Albertini	60131	Ancona	<i>Italia</i>	43.550453173106696, 13.510711365725678
Bar interno Villa Pizzetti a Grosseto (GR)	Via Cimabue, 109	58100	Grosseto	<i>Italia</i>	42.756786074125344, 11.100614783537727
Bar interno Ospedale Misericordia di Grosseto (GR) - Nuova Ala	Via Senese, 161	58100	Grosseto	<i>Italia</i>	42.772674295397984, 11.121119152851856

Bar interno Presidio Ospedaliero Duilio Casula di Cagliari (CA)	SS 554 - km 4,5	09042	Monserrato	<i>Italia</i>	39.271508939764246, 9.126728442225744
Bar interno Ospedale San Giovanni di Dio di Firenze (FI)	Via Torregalli, 3	50123	Firenze	<i>Italia</i>	43.758561455481875, 11.203503369436847
Bar interno Ospedale Santa Maria Annunziata di Firenze (FI)	Via Antella, 58	50012	Ponte a Niccheri, Bagno a Ripoli	<i>Italia</i>	43.73210180047523, 11.305572882928223
Bar interno Ospedale Meyer di Firenze (FI)	Viale Gaetano Pieraccini, 24	50139	Firenze	<i>Italia</i>	43.810447179470266, 11.252373681536852
Bar interno Ospedale Molinette di Torino (TO)	Corso Bramante, 88	10126	Torino	<i>Italia</i>	45.12478013941097, 7.624795951013279
Bar interno Ospedale CTO di Torino (TO)	Via Gianfranco Zuretti, 29	10126	Torino	<i>Italia</i>	45.11736993660653, 7.66320109060655
Bar interno Presidio "Santa Croce" di Fano (PU)	Via Vittorio Veneto, 2	61032	Fano	<i>Italia</i>	43.838234699944195, 13.021467623412251
Bar interno Presidio "San Salvatore" di Pesaro (PU)	Piazzale Cinelli, 1	61121	Pesaro	<i>Italia</i>	43.90871579889376, 12.90676505430087
Bar interno Ospedale IRST Meldola (FC)	Via Piero Maroncelli,40	47014	Meldola	<i>Italia</i>	44.1245391886896, 12.064956994591661
Bar interno Ospedale Dei Bambini Parma	Viale Antonio Gramsci	43100	Parma	<i>Italia</i>	44.80458922880782, 10.30823099647819
Vicenza Ospedale S. Bortolo principale	viale F.Rodolfi 37	36100	Vicenza	<i>Italia</i>	45.5556434808979, 11.546508075823834
Vicenza S. Bortolo V lotto	viale F.Rodolfi 37	36100	Vicenza	<i>Italia</i>	45.55599288415654, 11.545236147353004
Bar interno ospedale Noventa Vicentina	via Capo di Sopra 1	36025	Noventa vicentina	<i>Italia</i>	45.293196260316336, 11.53573426474003
Bar interno OSP Roma Lazzaro Spallanzani	Via Portuense,292	00149	Roma	<i>Italia</i>	41.86527436015673, 12.456894823310158
Bar/Bistot interno Ospedale di Bolzano (BZ) - Nuova Clinica Chirurgica	Via Lorenzo Boehler, 5	39100	Bolzano	<i>Italia</i>	46.49951424550398, 11.312125040749532
OSP Forlì RSA Al Parco	Piazzale Delfina Cima, 1	47121	Forlì	<i>Italia</i>	44.20284390492195, 12.020318923431587

Bar interno Ospedale di Bolzano (BZ) - Padiglione "W"	Via Lorenzo Boehler, 5 - piano terra	39100	Bolzano	<i>Italia</i>	46.49831781224577, 11.31390602748144
Bar interno Ospedale di Bolzano (BZ) - Ingresso Principale (G)	Via Lorenzo Boehler, 5 - piano terra	39100	Bolzano	<i>Italia</i>	46.498531990504326, 11.309228255101246
Sirio bar Ospedale Sant'Andrea della Spezia	Via Vittorio Veneto, 197	19124	La Spezia	<i>Italia</i>	44.11205049586885, 9.832319895196974
Sirio bar Ospedale San Bartolomeo di Sarzana	Via Cisa	19038	Sarzana	<i>Italia</i>	44.12160997142212, 9.94893829805787
Bar Sirio interno alla sede Cineca	via Magnanelli ,6/3	40033	Casalecchio di Reno	<i>Italia</i>	44.48627018168503, 11.25994462240917
Sirio bar interno Ospedale di Cesenatico	Viale C.Abba,102	47042	Cesenatico	<i>Italia</i>	44.18976126939644, 12.409191594559996
Bar interno Ospedale di Budrio (BO)	Via Benni,44	40054	Budrio	<i>Italia</i>	44.53550267270404, 11.5350617964637
Policlinico Sant'Orsola-Malpighi - Bologna (BO) - Polo Cardiovascolare Pad 23	Area S.Orsola - Via Ercolani,	40139	Bologna	<i>Italia</i>	44.49206234853385, 11.358176118918205
Salaria Ovest	A1 Diramazione Roma Nord G.r.a. KM 21.1	00138	Roma	<i>Italia</i>	42.00376044259761, 12.52784027516734
Bar interno Ospedale di Bolzano (BZ) - Padiglione Polifunzionale (P)	Via Lorenzo Boehler, 5 - sotterraneo	39100	Bolzano	<i>Italia</i>	46.49770817589583, 11.308819014220216
Bar interno Ospedale Civile di Montecchio Maggiore (VI)	Via Case Rotte, 7	36075	Montecchio Maggiore	<i>Italia</i>	45.50878449611459, 11.398490915288678
Bar interno Ospedale Sant'Andrea di Roma (RM)	Via di Grottarossa,1035/39	00189	Roma	<i>Italia</i>	41.98274916325074, 12.470359727162199
Bar interno Ospedale S.Maria del Carmine di Rovereto (TN)	Corso Verona, 4	38068	Rovereto	<i>Italia</i>	45.88177026254802, 11.040220902180856





 **SIRIO**
INSIEME A TE